



Objekty železiarskej výroby na východnom Slovensku GEMER – МАГНОНД

Dagmar Lobodová
Monika Jahodová





Objekty železiarskej výroby – GEMER, MALOHONT

autori: Ing. Dagmar Lobodová, Monika Jahodová
autori fotografií: Archív STM, Ing. Dagmar Lobodová,
Monika Jahodová, Július Pavelko
recenzoval: doc. Ing. Dušan Oráč, PhD.
jazyková korektúra: Mgr. Erika Drozdová
grafika: BEKI DESIGN, s.r.o.
online vydanie

ISBN: 978 – 80 – 974301 – 9 – 1

Vydalo Slovenské technické múzeum, Košice, 2022.

Žiadna časť publikácie, vrátane fotografií, nesmie byť bez predchádzajúceho súhlasu vydavateľa reprodukováaná, zverejňovaná a rozširovaná v tlačenej, elektronickej alebo inej podobe.

Publikácia je výstupom vedeckovýskumnej úlohy „Dokumentácia priemyselného dedičstva na Slovensku so zameraním na hutnícke pamiatky v regióne Gemer“.

Slovenské technické múzeum je štátnou príspevkovou organizáciou zriadenou Ministerstvom kultúry Slovenskej republiky.

Objekty železiarskej výroby
na východnom Slovensku
GEMER – МАГНОДИТ

Dagmar Lobodová
Monika Jahodová

Obsah:

ÚVOD	7	Kováčová , okres Rožňava	49
GEMER – MALOHONT	9	Krásnohorské Podhradie ,	
Ardovo , okres Rožňava	11	okres Rožňava	49
Belina , okres Lučenec	11	Krokava , okres Rimavská Sobota	50
Betliar , okres Rožňava	11	Kružná , okres Rožňava	50
Bôrka , okres Rožňava	14	Kunova Teplica , okres Rožňava	50
Bretka , okres Rožňava	14	Lehota nad Rimavicou ,	
Brzotín , okres Rožňava	15	okres Rimavská Sobota	52
Čierna Lehota , okres Rožňava	16	Licince , okres Revúca	53
Čučma , okres Rožňava	16	Lubeník , okres Revúca	54
Dobšiná , okres Rožňava	19	Lúčka , okres Rožňava	55
Drnava , okres Rožňava	22	Lukovištia ,	
Gemerská Hôrka , okres Rožňava	29	okres Rimavská Sobota	56
Gemerská Poloma , okres Rožňava	29	Magnezitovce , okres Revúca	56
Gemerský Sad , okres Revúca	30	Markuška , okres Rožňava	57
Gočaltovo , okres Rožňava	30	Mokrú Lúku , okres Revúca	57
Gočovo , okres Rožňava	31	Muráň , okres Revúca	59
Gombasek , okres Rožňava	31	Muránska Dlhá Lúka , okres Revúca	59
Hanková , okres Rožňava	31	Muránska Huta , okres Revúca	60
Heľpa , okres Brezno	31	Muránska Lehota , okres Revúca	61
Henckovce , okres Rožňava		Nadabula , okres Rožňava	61
(Hermanovce)	32	Nandraž , okres Revúca	61
Henclová , okres Gelnica	33	Nižná Slaná , okres Rožňava	61
Honce , okres Rožňava	33	Ochtiná , okres Rožňava	65
Hnúšťa-Likier ,		Pača , okres Rožňava	66
okres Rimavská Sobota	33	Plešivec , okres Rožňava	66
Hrkáč , okres Rimavská Sobota	33	Ploské , okres Revúca	67
Hrlica , okres Revúca	36	Podhora , miest. časť Revúckej	
Chyžné , okres Revúca	38	Lehoty, pozri Rev. Lehota,	
Chyžnianska Voda , okres Rožňava	40	okres Revúca	70
Jelšava , okres Revúca	43	Pohorelá , okres Brezno	70
Kameňany , okres Revúca	46	Polomka , okres Brezno	73
Kečovo , okres Rožňava	47	Poproč (Rovné),	
Klenovec , okres Rimavská Sobota	47	okres Rimavská Sobota	73
Kobeliarovo , okres Rožňava	47	Rákoš, Rákošská Baňa ,	
Kocelovce , okres Rožňava	47	okres Revúca	73
Kokava nad Rimavicou ,		Rakovnica , okres Rožňava	79
okres Rimavská Sobota	48	Ratková , okres Revúca	79

Ratkovská Lehota,	
okres Rimavská Sobota	79
Ratkovská Suchá,	
okres Rimavská Sobota	79
Ratkovské Bystré, okres Revúca	80
Rejdová, okres Rožňava	81
Revúca, okres Revúca	81
Revúcka Lehota, okres Revúca	88
Rimavská Baňa, okres Rimavská	
Sobota	89
Rimavská Píla, miest. časť Tisovca,	
pozri Tisovec, okres Rim. Sobota	89
Rimavská Seč,	
okres Rimavská Sobota	89
Rimavská Sobota,	
okres Rimavská Sobota	90
Rimavské Brezovo,	
okres Rimavská Sobota	90
Rimavské Zalužany,	
okres Rimavská Sobota	92
Rochovce, okres Rožňava	92
Roštár, okres Rožňava	92
Rovné, okres Rimavská Sobota	92
Rožňava, okres Rožňava	93
Rožňavské Bystré, okres Rožňava	96
Rudná, okres Rožňava	96
Rybník, okres Revúca	97
Selce, okres Poltár	97
Sirk – Železník – Červeňany,	
okres Revúca	97
Slavec, okres Rožňava	110
Slavošovce, okres Rožňava	112
Stratená, okres Rožňava	113
Šivetice, okres Revúca	114
Španie Pole,	
okres Rimavská Sobota	115
Štítňik, okres Rožňava	115
Šumiac, okres Brezno	117
Tisovec, okres Rimavská Sobota	118
Turčok, okres Revúca	122
Úhorná, okres Gelnica	122
Valkovňa, okres Brezno	123
Vidová, okres Rožňava,	
pozri Slavec, okres Rožňava	127
Vlachovo, okres Rožňava	127
Vyšná Slaná, okres Rožňava	133
Závodka nad Hronom,	
okres Brezno	134
Záver	135
Literatúra a pramene	136

Hutnícke technické pamiatky dokladujú názorným spôsobom stav a úroveň hutníckej techniky v zodpovedajúcich obdobiach dejín našej spoločnosti. Spolu s ďalšími technickými pamiatkami ilustrujú a objasňujú historické procesy spojené s vývojom výroby a priemyslu, kultúry a inými spoločenskými javmi v tých-ktorých historických epochách.

Dodnes sa na Slovensku zachoval celý rad hutníckych pamiatok, ktoré názorne a presvedčivo dokladujú úroveň hutníckej techniky, tradície hutníckej výroby i spracovania kovov.

Regióny Slovenska



Gemer – Malohont

Región Gemer – Malohont sa nachádza v juhovýchodnej časti stredného Slovenska. Prevažná časť tohto regiónu leží v Slovenskom rudohorí, Rimavskej a Rožňavskej kotline, Cerovej vrchovine a v Slovenskom krase. Rozprestiera sa v údolí riek Slanej, Turca, Muráňky, Štítnika, Gortvy a Rimavy. Na území Slovenska zahŕňa okresy Rimavská Sobota, Revúca a časť okresov Rožňava a Brezno.

Gemerská oblasť regiónu predstavuje významnú a nezameniteľnú úlohu v dejinách baníctva a hutníctva. Ťažba a spracovanie rúd na území sa traduje už v období praveku a svoje významné miesto zastávalo aj v období stredoveku, kedy nerastné bohatstvo vynieslo Gemer na výslnie a prinieslo mu značnú prosperitu. Prosperitu územia odjakživa zabezpečovalo rozvinuté baníctvo a hutníctvo. Bohaté náleziská ušľachtilých a ťžitkových kovov vo vrchoch Spišsko-gemerského rudohoria a ich následné spracovávanie na dlhé stáročia vtlačili ráz tomuto regiónu.

Gemer má bohaté dejiny spojené so silnými šľachtickými rodmi Bebekovcov, Andrassyovcov a neskoršie Coburgovcov. Tunajšie obyvateľstvo, zložené prevažne zo Slovákov a Maďarov, bolo vystavené pustošivým nájazdom Turkov, ktorí ovládali toto územie viac ako 150 rokov, a to v 16. a 17. storočí. Nikdy tu neboli mestá s veľkým počtom obyvateľov. Boli iba mestečká založené na mieste prastarých banických osád s trhovými námestiami, prosperujúcim obchodom a školstvom.



**Erb župy
Gemer – Malohont**

**Mapa župy
Gemer – Malohont**



Ardovalo, okres Rožňava

V stredoveku boli v chotári bane na olovo.⁵²

Belina, okres Lučenec

V 19. storočí pracovali obyvatelia v čadičových lomoch.⁵²

Betliar, okres Rožňava

Prvá písomná zmienka o obci Betliar sa datuje do roku 1330, kedy sa nazývala Bethler. Obec vznikla koncom 13. storočia ako banská osada. Patrila štítnickému rodu Bebekovcov a neskôr od druhej polovice 16. storočia panstvu Krásna Hôrka. Obyvatelia sa živili ryžovaním zlata, ťažbou medenej a železnej rudy vďaka nerastnému bohatstvu pod Volovcom i Tureckou.

Prvý železný hámor v Betliari sa spomína v roku 1570. Na prelome 16. a 17. storočia tu bola železná huta so slovenskou pecou. Hámor, spomínaný v roku 1701, vlastnil podnikateľ Pavol Lányi. Hámor z roku 1772, ktorý sa nachádzal pod vrchom Ivagyo, patrila barónovi Meškovi. V týchto hámroch nachádzali zamestnanie obyvatelia blízkej Nadabuly.

K najvýznamnejším rodom na Gemeri patrili Andrásyovci. Ich podnikanie v oblasti železiarstva prinieslo hlavne rodu, grófovi Emanuelovi Andrásymu, prezývku „železný gróf“. V roku 1748 založil Karol I. Andrásy Hornouhorskú ťažiarisku spoločnosť a do svojej smrti v roku 1795 žil v Betliari.

Koncom 18. storočia nastal rozmach baníctva a železiarstva. V Betliari pracovali dve vysoké pece, Tomášova a Jakobína huta.

Tomášovu hutu založil v roku 1781 gróf Leopold Andrásy. Ako znalec v oblasti baníctva a železiarstva bol menovaný radcom „*Hlavného komorgrófskeho úradu*“ v Banskej Štiavnici. Neskôr, od začiatku štyridsiatych rokov 19. storočia, prešla železiareň do vlastníctva grófskej rodiny Nádasdyovcov. S ich rodinou sa spája okrem vlastníctva stavby aj druhej vysokej pece (Tomášova huta 1853), uvedenie prvej valcovne na parný pohon

v celouhorskem meradle v roku 1845 – 1847, ktorú postavili anglickí technici Evans a Dobbs. Zanikla v roku 1903.



Celkový pohľad na obec Betliar s Vyšnou Mašou a vysokou pecou Jakobína

**Železiareň
grófa Gejzu
Andrássyho
v Betliari z roku
1896**





**Betliar –
Nižná Maša,
administratívna
budova bývalých
železiarní, dnes
obytný dom**

Železná ruda pre spracovanie v peciach bola dovážaná z ložiska a rovnomennej štólne Bernardy pri Nadabulej. Okrem vysokých pecí a valcovne pracovali v železiarni dva skujňovacie hámre. Maximálna ročná výroba obidvoch vysokých pecí bola okolo 3300 ton surového železa. Kujné železo, ktoré malo vlastnosti ocele, sa dodávalo aj do valcovne v Podbrezovej, kde sa z nej valcovali koľajnice. Rekonštrukcia valcovne na tyčové železo a stavba druhej vysokej pece v Betliari sú spojené s pôsobením ďalšieho známeho hutníckeho odborníka, inžiniera Jozefa Volného, ktorý bol riaditeľom železiarne od roku 1851.

V roku 1879 stal sa majiteľom železiarne gróf Emanuel Andrásy.



**Jozef Volný (1819–1878),
železiarsky špecialista**

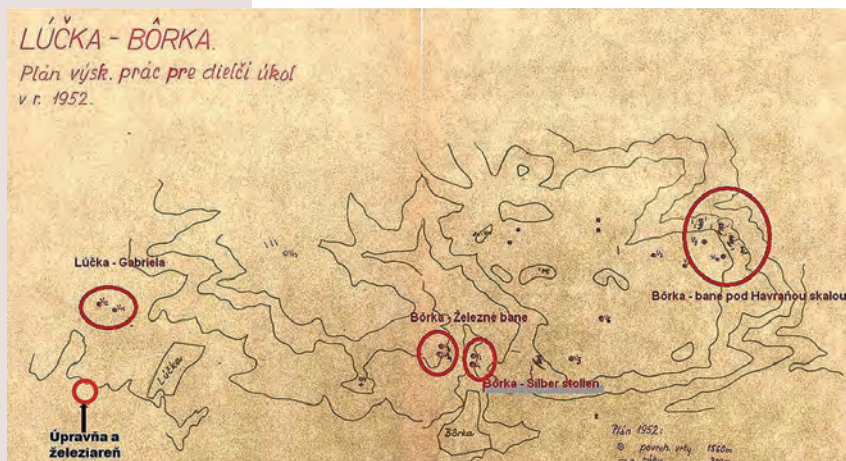


**Emanuel Andrásy, tzv.
železný gróf (1821–1891),
železiarsky špecialista**

Okolo roku 1855 v Betliari tavili antimón. Železiarske podniky zanikli na prelome 19. a 20. storočia. Hutníctvo a železiarstvo tu pretrvávalo vyše 120 rokov. ^{30, 29, 41, 47, 52}

Bôrka, okres Rožňava

Prvá písomná zmienka o obci Bôrka sa datuje do roku 1409. Obyvateľstvo sa pôvodne živilo poľnohospodárstvom a domácou drevovýrobou, v 19. storočí prácou v miestnych baniach na železo. V prvej polovici 19. storočia pracovala v obci menšia železiareň. ^{43, 47, 52}



Mapa prieskumných banských diel a vrtov z roku 1952

Bretka, okres Rožňava

Prvá písomná zmienka o obci Bretka sa datuje do roku 1286, kedy sa nazývala Beretka. Prevádzku železiarne v tejto obci dokladuje listina z roku 1773. Banícke symboly obsahuje aj prvá pečiatka obce z roku 1655. Pozostatky železiarne sa nachádzajú v krasovom údolí rieky Muráň, na hranici Gemera a Malohontu. Je jednou z najstarších zachovaných ruín železiarne na území Slovenska a jednou z posledných objavených. Pre verejnosť bola objavená v roku 2007. Základné informácie o železiarni sa opierajú o súdne spisy z 18. storočia. Zachované sú ruiny železiarne s ruinou kamennej vysokej pece. ^{8, 47, 52, 50, 38}



Pozostatky starej huty – Bretka⁶²

Brzotín, okres Rožňava

Prvá písomná zmienka o obci Brzotín sa datuje do roku 1242, kedy sa nazývala Berzethe. Obec bola doložená v roku 1242 v donácii, kde sa spomína dolovanie zlata, vznikla však na staršom osídlení. Patrila Bebekovcom, od roku 1293 Máriássyovcom, v novoveku popri nich viacerým zemianskym rodinám. V novoveku sa obyvatelia okrem baníctva zaoberali poľnohospodárstvom a remeslami.

Hámor sa spomína v roku 1581. Roku 1772 boli v chotári dva hámre, jeden na rieke Čremošná a druhý na Slanej. V roku 1779 tu Kalmár a Theisz vlastnili železiareň, ktorá mala v roku 1781 jednu pec a v roku 1805 štyri slovenské pece. V 18. storočí pracovala v obci manufaktúra na medený plech. V prvej polovici 19. storočia, v čase rozvíjajúceho sa železiarstva, tu v roku 1847 postavili vysokú pec. Vysokopečná huta bola postavená pri ústí potoka Čremošná do rieky Slaná, na mieste bývalých slovenských pecí a hámrov. Postavila ju akciová spoloč-

Železiareň v Brzotíne koncom 19. storočia

nosť, ktorej predsedom bol Karol Schlosser z Rožňavy. V peci sa tavili medené rudy s vyšším obsahom železa dovážanej z okolia Čučmy, ktoré sa vo vysokopečnej vsádzke miešali s kvalitnými železnými rudami. Po modernizácii pece, o ktorú sa zaslúžil riaditeľ Rudolf Eisner, vyrábala ročne okolo 1500 ton surového železa. V roku 1881 odkúpil huta gróf Emanuel Andrásy. V rámci andrássyovského podniku tavila vysoká pec železné rudy z baní v Betliari. Začiatkom deväťdesiatych rokov 19. storočia huta už nebola v prevádzke.



K zaujímavostiam obce patrí, že nové zvony získal kostol v Brzotíne v roku 1857 preliatím starých zvonov lučenským zvonolejárom J. Heidenbergom.^{43, 29, 47, 52}

Čierna Lehota, okres Rožňava

Vznikla v 15. storočí, patrila rodu Bebekovcov, neskôr Andrásyovcom. V roku 1542 bol v obci železný hámor, v roku 1781 slovenská pec. V roku 1815 sa železiareň skládala z pece, skujňovacieho a vykúvacieho hámra.^{29, 52}

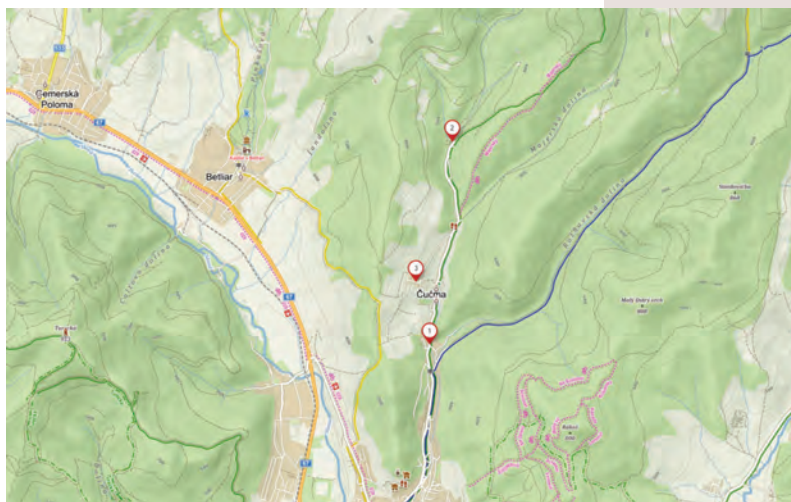
Čučma, okres Rožňava

Prvá písomná zmienka o obci Čučma sa datuje do roku 1413, kedy sa nazývala Chuchom. Obec sa nachádza vo Volovských vrchoch severne od Rožňavy v doline Čučmianskeho potoka a jeho prítoku Laz. Prvými obyvateľmi Čučmi boli baníci nemeckého pôvodu. Už

v stredoveku sa tu ťažila ruda zlatá, strieborná, medená a železná, ktorá patrila k najkvalitnejším v Uhorsku, od 17. storočia ruda antimónová a v tridsiatych rokoch 19. storočia sa začala ťažba mangánovej rudy. V roku 1952 pre nerentabilnosť bola ťažba mangánovej rudy ukončená, v ďalších rokoch bola v prevádzke už len flotačná úpravňa. Vršok nad portálom štôlne v Čučme tvorí pozadie v obraze Metercia z roku 1513 od neznámeho majstra, ktorý sa nachádza v biskupskej katedrále Nanebovzatia Panny Márie v Rožňave.

Okrem náboženského námetu sv. Anny Samotretej s Máriou a Ježiškom, patrónky baníkov, v popredí realisticky zobrazuje stredoveké baníctvo na Rozgangu. Metercia predstavuje vtedajší spôsob razenia banských diel, ich zameriavanie, ťažbu, dopravu a úpravy nerastnej suroviny. Takéto spojenie symbolického náboženského obsahu a zobrazenia baníckej tematiky je zrejme svetovým unikátom. História baníctva i hutníctva dnes v regióne mapuje v obci interaktívny náučný chodník, ktorý na náučných tabuliach podáva informácie o najvýznamnejších pamiatkach regiónu.

Obraz Metercia z biskupskej katedrály v Rožňave – raritne zobrazuje historickú banskú činnosť v Čučme



Náučný chodník v obci Čučma na „Železnej ceste“ s vyznačením zastávok



Zastávky náučného chodníka Čučma



Vstup do štôľne



Zmenšená replika banského gáplá neďaleko trasy náučného chodníka Čučma

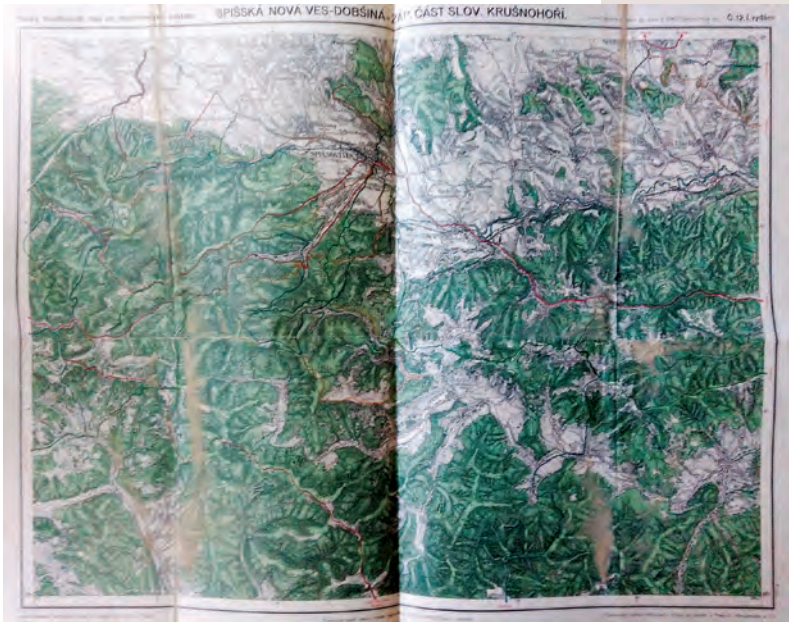


Banský gápeľ na odbočke po chodníčku z trasy náučného chodníka Čučma – banská obec

Súčasťou náučného chodníka je aj funkčná replika banského gáplá, ktorý slúžil na vertikálnu prepravu vyťaženého materiálu a bol poháňaný ťažnou silou koní, replika vstupného portálu štôľne – dnes už aj s drevenými postavičkami v životnej veľkosti, sprístupnená kresanica, t. j. za pomoci kladiva a železka ručne razená štôľňa. ^{57, 58, 52, 48, 22}

Dobšiná, okres Rožňava

Prvá zmienka o meste Dobšiná je v darovacej listine kráľa Belu IV. z roku 1243, v ktorej práve v súvislosti s baníctvom, kráľ značnú časť Gemera daroval rodine Bebekovskej. Na území Dobšinej bol veľký počet nálezísk jednotlivých druhov rúd. Tvorili ho tri ložiskové skupiny (železorudné, kobalt – niklové a medené), ktoré charakterizovali aj historický vývoj baníctva.



Geo 00801 – Mapa Spišská Nová Ves – Dobšiná, západná časť Slovenského rudohoria. Na mape sú vyznačené staré mlyny, elektrárne, hámre, mosty, staré názvy obcí (Wagendrussel – Vondrišiel, Altwasser – Stará Voda...)

Prvé záznamy o ryžovaní zlata v Dobšinej obsahuje spis z roku 1243 a z roku 1326, kedy dostala Dobšiná výsady baníckeho mesta.

Po schválení Maximiliánovho banského poriadku v roku 1723 bolo mesto oslobodené od zemepanského poplatku z baníctva a fakticky užívalo práva slobodného kráľovského mesta. Zmienky o baniach

a hámroch sa nachádzajú v početných listinách, prehláseniach, zápisniciach a opisoch z rokov 1408 až 1592. Vďaka prosperujúcemu baníctvu a železiarstvu sa osada postupne vyvinula na mesto.



**Znak cechu
dobšinských
kováčov z roku
1637**



**Znak cechu
dobšinských
kováčov z roku
1828**



**Hu 02315 – Plaketa –
Dobšiná 1326–1976, v kruhu
v pozadí znak mesta
Dobšiná, banícke insígnie**



**Mestská dedičná
štôlna v Dobšinej
roku 1912**

Známym železiarskym podnikateľom bol najmä Pavol Lányi, od roku 1706 krajinský železiarsky inšpektor Františka II. Rákocziho. Dal postaviť v Dobšinej rozsiahly železiarsky komplex a v rokoch 1706–1716 dal vybudovať vlastnú hutu považovanú za vysokú pec. Tá sa podľa dokumentov z 20. rokov 17. storočia nazývala *Officina chalibice sen massa*.



Prvá vysoká pec na rieke Hniliec pri Dobšinskej Maši

V rokoch 1720–1722 dal postaviť vysokú pec holandského typu na Hnilci v dnešnej Dobšinskej Maši. V roku 1724 vlastnil Pavol Lányi pri Dobšinskom potoku dva hámre – Vyšný hámor a Nižný hámor. Druhú vysokú pec vo Vyšnej Maši začal stavať knieža Coburg v roku 1858. Do vysokej pece sa vsádzali sideritové železné rudy z dobšinského banského revíru. Tieto rudy sa dopravovali aj do iných vysokopecných závodov rodiny Coburgovcov na Pohroní. Surové železo sa okrem vlastných skujňovacích vyhní skujňovalo aj v závode v Hrabušiciach a v iných skujňovacích závodoch rodiny Coburgovcov. Maximálna ročná výroba surového železa v Hornej hute bola 2500 ton. Časť surového železa sa vyvážala na ďalšie spracovanie do závodov na Morave a v Sliezsku. Tieto pece boli niekoľkokrát prestavané a zanikli v rokoch 1906–1919.



Budova správy huty v Dobšinej vo Vyšnom Hámri v súčasnosti

Severne od Dobšinej sa nachádza osada – Lányiho Huta. Názov osady pochádza zrejme zo skutočnosti, že tu bola postavená huta patriaca Lányiovcom. Ide o medenú hutu, v ktorej sa spracovávala ruda vyťažená v Čiernej hore (Schwarzenberg). Medená huta vznikla v roku 1911, zanikla 1920.^{29, 27, 52, 47, 22, 39, 41}

Drnava, okres Rožňava

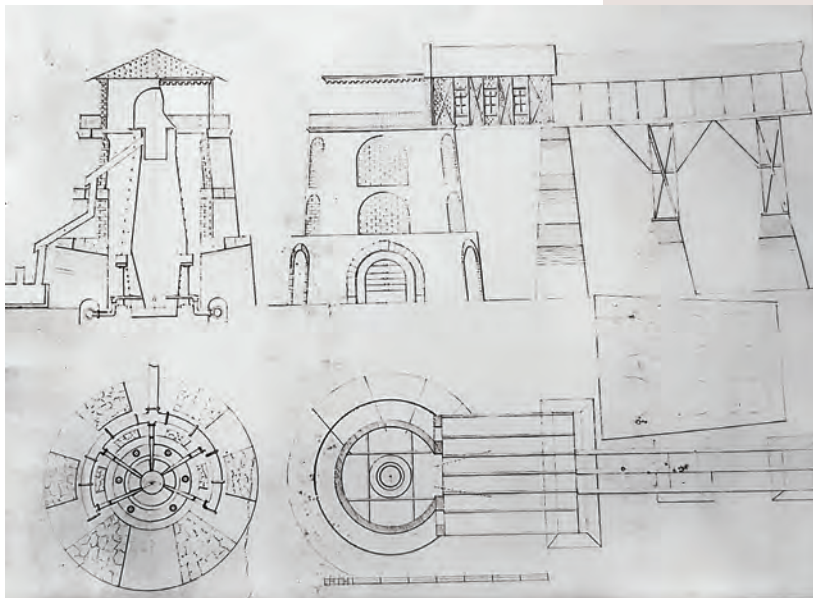
Prvá písomná zmienka o obci Drnava sa datuje do roku 1364, kedy sa nazývala Dwrnew. Vznikla ako banská osada v 13. – 14. storočí. Pôvodne patrila hradnému panstvu Turňa, v novoveku Bebekovcom a Andrásyovcom. Ťažba a spracovanie kovov mali v obci Drnava hlbokú tradíciu. Začala sa vytvárať v období neskorého stredoveku, keď usadlosť patrila Bebekovcom. Už v roku 1556 tu boli známe bane na striebro s gáplami a stupami. Vyťažené železné rudy z tohto rajónu sa spracovávali v slovenských peciach. Po roku 1567 noví vlastníci, Andrásyovci, začali v Gemeri systematicky s bankským podnikaním. Rodina Sonthágovcov vlastnila v Drnave železorudnú baňu už v roku 1650. V roku 1691 tu pracoval železný hámor, ktorého cenu spolu s baňami odhadli na 300 zlatých. Roku 1700 vlastnil hámor v obci Andreh Egerer. Roku 1745 ho mal v prenájme Gyorgy N. Rhaell.

V roku 1707 vlastnili v obci Andrásyovci železiareň s jednou pecou. Roku 1771 pracoval v Drnave železný hámor spolu s dvoma slovenskými pecami, v roku 1805 mala železiareň štyri hámre a štyri slovenské pece.

Banská činnosť, orientovaná na železné rudy v starších časoch, až do začiatku 19. storočia nemala zvláštny význam. Ťažba železných rúd a ich spracovanie v taviacich peciach a hámroch bola pôvodne obmedzená iba pre potreby panstva. Na mieste štyroch bývalých slovenských pecí, známych v Drnave už od roku 1570, dala postaviť manželka Štefana III. Andrásyho, Mária Festetich, v roku 1817 prvú vysokú pec a súčasne päť skujňovacích vyhní a tri hámre. Začiatkom 19. storočia tu pracovali štyri pece a štyri hámre, namiesto

ktorých roku 1821 postavil gróf Juraj Andrásy pec vysokú 12,64 m a nechal k nej zo Sliezska (Gleiwitz) doviešť valcové/piestové dúchadlo.

V roku 1825 v huti inštalovali valcovňu, dúchadlo a v roku 1838 kuplovú pec. Gróf Juraj IV. Andrásy nechal v roku 1830 postaviť pod vedením anglického odborníka Wiliama Buildona vysokú pec so zlievarňou. Drnavskú železiareň považovali v tridsiatych rokoch 19. storočia (majiteľ Juraj Andrásy) za vzorový železiarsky závod v celouhorskom meradle, v ktorom sa prednostne uplatňovali technické vynálezy a zdokonaľovali sa technologické postupy výroby. V roku 1852 bola postavená ďalšia vysoká pec a vtedy už pracovali aj štyri pudlovacie pece, jedna kuplová pec a zlievareň.



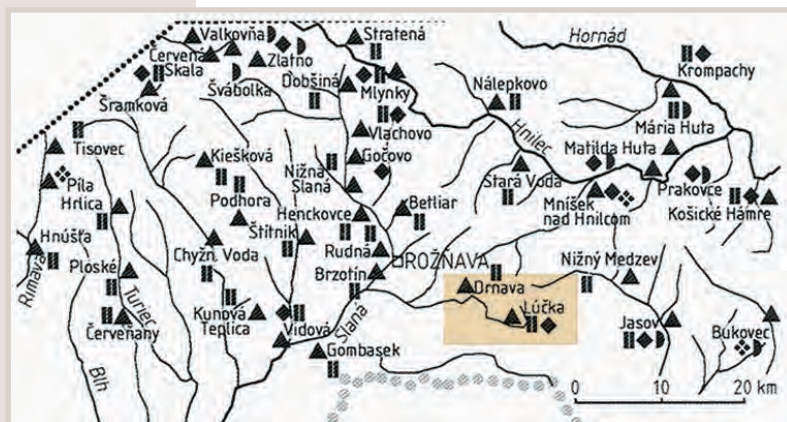
V polovici 19. storočia boli v železiarni v prevádzke tieto zariadenia: vysoká pec s ročnou výrobou 1512 ton surového železa, z ktorého sa časť použila na výrobu odliatkov (ročne 672 ton) a pražiacie pece. V zlievarni od roku 1838 bola jedna pudlovacia pec na drevený plyn a jedna kuplová pec, ktorú tu postavili medzi prvými v Uhorsku. Kuplová pec bola spočiatku

Plán vysokej pece v Drnave








v prevádzke iba počas opravy vysokej pece. Zlievareň uprednostňovala odlievanie strojných súčiastok pred výrobou ozdobných a spotrebných predmetov. Drnavské odliatky boli známe po celej krajine.

V pudlovni železiarne boli dve pudlovacie pece na drevný plyn, dve pokusné pudlovacie pece na hneďouhoľný plyn a jedno 5-tonové parné kladivo. Pudlovňu doplňovalo päť zvracích vyhni a päť vykúvacích kladív rozmiestnených v Drnave a v príslušných železiarňach v Gočove a Zugove. Ročne sa tu vyrobilo 560 – 672 ton tyčového železa.

Vo vysokej peci tavili železnú rudu s obsahom 45–48% železa, dobývanú v baniach grófskeho latifundia v okolí Krásnej Hôrky a Drnava.



**Výsek mapy
železiarní na
Slovensku v roku
1870**

-  železiarne • ironworks
-  vysoká pec drevouhoľná • charcoal blast furnace
-  skujňovacia vyhňa • smelting forge
-  pudlovňa • puddling furnace
-  valcovňa • rolling mill
-  hranice dnešného Slovenska
-  boundaries of the contemporary Slovakia

Pudlovňa bola vyradená z prevádzky ešte pred rokom 1867. Roku 1884 za majiteľa grófa Dionýza Andrásyho bola v prevádzke vysoká pec, dve kupľové pece, modelárska dielňa a dielňa na opracovanie odliatkov. Zariadenia železiarne boli poháňané vodou a parou.

V drnavskej železiarni sa roku 1884 vyrobilo 2142 ton sivého surového železa, 309 ton odliatkov z vysokej pece, 485 ton obchodných odliatkov z kuplovej pece a 1101 ton železničných kolies. V zlievarni tohto závodu odliali súčiastky a reťaze pre Széchenyiho most v Budapešti.

Odberateľom železničných kolies a výhybiek boli rakúske železnice.



**Železiareň
v Drnave
na dobovej
pohľadnici
z konca
19. storočia**

V roku 1894 dali Andrásyovci železiareň do prenájmu nemeckým podnikateľom Sárkányovi a Sochneiderovi, ktorí založili firmu *Spoločnosť nájomcov drnavskej železiarne*. V roku 1900 prevzala podnik Rimamuránsko-šalgótarjánska železiarska spoločnosť. V roku 1908 sa výroba podstatne obmedzila a chýrnu železiareň definitívne zatvorili v roku 1915.



Pravdepodobná vstupná budova železiarní v Drnave dnes

Železné rudy sa ťažili v baniach v Drnave a v blízkom Krásnohorskom Podhradí (Malý vrch), ako aj v baniach v okolí Banského potoka. Koncom 19. storočia Andrassyovci začali svoje majetky prenajímať a predávať. Tak sa aj bane v Drnave dostali po roku 1900 do záujmovej sféry Rimamuránsko-šalgótarjánskej železiarskej účastinnej spoločnosti, ktorá pokračovala v otváracích a dobývacích prácach v šachte Štefan na Malom vrchu i na žile Dionýz v Drnave. V roku 1918 Rimamuránska spoločnosť bane od Andrassyovcov odkúpila. Kutacie a otváracie práce sa však obnovili až v roku 1923. Pracovalo sa najmä v baniach Dénes (Dionýz) a Antal (Anton) na Malom vrchu.



Portál dedičnej bane Dénes, rok 2022

V Drnave sa vyrábalo najkvalitnejšie železo. Reťazový most v Budapešti je jedným zo symbolov Maďarska a bol vyrobený na Gemeri. V miestnej zlievarni v roku 1844 odliali diely pre Széchenyiho reťazový most spájajúci Pešť s Budínom. Dodnes sa zachovala jedna časť nosnej konštrukcie mosta, ktorá sa zrejme počas prevozu zlomila, a tak si ju Andrassyovci ponechali vo svojom kaštieli v Krásnej Hôrke. Nový most sa stal symbolom Budapešti a traduje sa, že keď po ňom prvýkrát prešiel František Jozef I., označil Drnavu za „Malú Pešť“. V hlavnom meste Uhorska hlásalo slávu gemerského železa aj zábradlie dunajského korza či kandelábre, na driekoch ktorých bol nápis Dernő Vasgyár – Drnavská železiareň.



**Hu 01141 – Hlava
jeleňa odlievaná po
častiach, vyrobená
zo železliatiny,
1. polovica 20. storočia,
vyrobená v drnavskej
železiarni**

**Hu 01130 – Liatinový
kríž s korpusom Krista,
druhá polovica
19. storočia**

V roku 1851 sa železiareň prezentovala ako vzorová továreň v celouhorskom meradle na prvej svetovej výstave v Krištáľovom paláci v Londýne. V roku 1855 jej udelili na priemyselnej výstave v Paríži medailu druhého stupňa. A v roku 1885 získala na krajinskej výstave v Budapešti Veľkú cenu za konkurenčnú schopnosť.



**Zo železiarní
v Drnave sa
zachovala dnes
už len budova
mechanických
dielní, rok 2022**

**Zo železiarní
v Drnave sa
zachovala dnes
už len budova
mechanických
dielní, rok 2022**



V Drnave neďaleko Rožňavy vybudovali Andrásyovci jeden z najvyspelejších železiarskych komplexov v Uhorsku.

Z rozsiahleho komplexu nezostalo skoro nič, iba jedina opustená budova a staršia časť, ktorá plynule prechádza do tribúny miestneho futbalového štadióna.²²

29, 43, 47, 52, 22, 70, 68, 69



**Drnava –
pozostatky
bývalej
železiarne,
sedemdesiate
roky 20. storočia**



Drnava – pozostatky bývalej železiarne, rok 2022

Gemerská Hôrka, okres Rožňava

Prvá písomná zmienka o obci Gemerská Hôrka sa datuje do roku 1413, kedy sa nazývala Horka. Obyvatelia sa zaoberali poľnohospodárstvom, pálením dreveného uhlia a vápna, povozníctvom a chovom oviec.⁵²

Gemerská Poloma, okres Rožňava

Prvá písomná zmienka o obci je z roku 1282. Vznikla spojením dvoch obcí – Veľká Poloma (Veszeverös) a Malá Poloma (Kis Veszeverös). Obidve obce patrili plešivskému rodu Bebekovcov, od konca 16. storočia patrili panstvu Krásna Hôrka. K zjednoteniu obidvoch obcí došlo 1.1.1958 pod názvom Gemerská Poloma. Obyvateľstvo sa už v stredoveku živilo pálením dreveného uhlia, zhotovovaním šindľov, pastierstvom, drevorubač-



Pravdepodobný plán medenej huty v Gemerskej Polome podľa správcu huty v Banskej Bystrici J. B. Menigilla

stvom, furmančením a baníctvom. O počiatkoch baníctva nie sú k dispozícii údaje. V chotári obce v Súľovskej doline v minulosti existovali významné bane na medenú rudu aj taviace pece.

Koncom 17. storočia bola v obci známa ťažba Hostina a Bonaventura. Najstaršie údaje o ložisku Bonaventura v katastrálnom území Gemerská Poloma sú z roku 1747, kedy úvodnú štôľnu nazývali Kyzová. V 18. storočí tu mal Ján Jeleník dve slovenské pece a jeden hámor. Koncom 18. storočia boli v obci v prevádzke dve slovenské pece na tavbu železa a jeden hámor. V chotári obce sa ťažila aj pyritová ruda v bani Bonaventúra. Baňa bola od roku 1879 majetkom Andrásyovcov a od roku 1900 prešla do vlastníctva spoločnosti RIMA.^{52, 29}



Mapa bankých polí Bonaventura a Peter, ako aj pyritových baní spoločnosti RIMA

Gemerský Sad, okres Revúca

V 11.–12. storočí tu vyrábali železo priamou redukciou v malých vstavaných peciach, pracovalo tu asi 20 pecí.²⁹

Gočaltovo, okres Rožňava

Prvá písomná zmienka o obci Gočaltovo sa datuje do roku 1318, kedy sa nazývala Chochoľk. Obec vznikla vyčlenením z chotára Štítnik v druhej polovici 13. sto-

ročia ako banská obec, listinne doložená v roku 1318, patrila Bebekovcom. Obyvatelia sa zaoberali baníctvom, v novoveku poľnohospodárstvom a chovom dobytky, v 19. storočí aj ovocinárstvom, uhliarstvom a povozníctvom.^{52, 47}

Gočovo, okres Rožňava

Prvá písomná zmienka o obci Gočovo sa datuje do roku 1427, kedy sa nazývala Bowch. Vznikla na území, ktoré v roku 1320 dostali do vlastníctva Bebekovci za zásluhy v bojoch proti Tatárom. Od 16. až do 20. storočia patrila Andrássovcom. Obyvatelia sa v minulosti živilí ťažbou a spracovaním dreva, výrobou kolies, uhliarstvom a baníctvom. Severovýchodne od obce boli v minulosti bane na medené rudy. Známa bola baňa Gampel, ruda z nej bola v počiatkoch zhutňovaná v gočovských taviacich peciach. Železo, ktoré sa v nej spracovávalo, bolo krehké z dôvodu vysokého obsahu medi. V roku 1774 tu bol železiarsky hámor, v roku 1781 slovenská pec, rovnako aj v roku 1805. V roku 1815 tu boli dve slovenské pece a hámor.^{44, 47, 52}

Gombasek, okres Rožňava

Pozri Slavec.

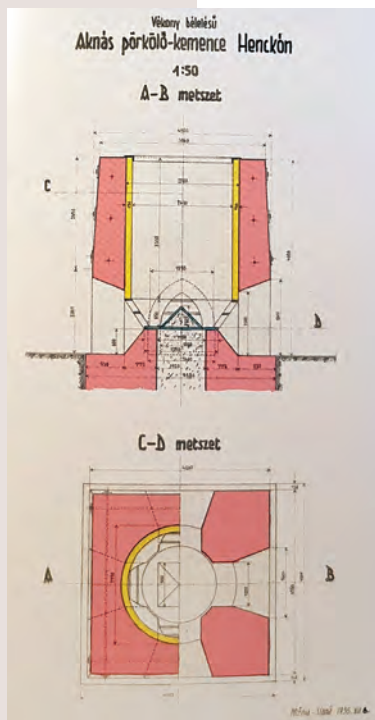
Hanková, okres Rožňava

Prvá písomná zmienka o obci Hanková sa datuje do roku 1556, kedy sa nazývala Hanckowa. Patrila štítnickým Bebekovcom, od 17. storočia Andrássovcom. Po odňatí valaských práv sa obyvatelia zaoberali poľnohospodárstvom, v 19. storočí pracovali v hámroch v Štítniku a Dobšinej.^{44, 47, 52}

Heľpa, okres Brezno

Obec založili v prvej polovici 16. storočia na valaskom práve. Spomína sa od roku 1551. Koncom 18. storočia sa tu ťažila železná ruda.^{52, 47}

Henckovce, okres Rožňava



Henckovce sú listinne doložené z roku 1470, vznikli v polovici 15. storočia na valaskom práve. Obec patrila Bebekovcom, potom panstvu Krásna Hôrka. V roku 1707 tu stála železiareň s hámrom. V roku 1779 mala jednu slovenskú pec. V roku 1815 sa železiareň okrem slovenskej pece skládala aj z vykúvacieho a skujňovacieho hámra. V roku 1852 dali do prevádzky vysokú pec. Ako súčasť štítnickej Konkordie bola v prevádzke ešte v roku 1885. Bola vykurovaná drevným uhlím. Železiareň zanikla medzi rokmi 1903–1910.

Plán pražiacej pece z roku 1835 v Henckovciach



Perokresba podľa L. Felda – Huta v Henckovciach z konca 19. storočia

Hermanovce

Spomínajú sa od roku 1427, ale ich vznik podľa zachovaného kostola spadá do druhej polovice 13. storočia. Boli banskou osadou patriacou Bebekovcom. Koncom 15. storočia splynuli s obcou Henckovce.^{29, 43, 52}

Henclová, okres Gelnica

(bez časti Tichá Voda, do roku 1925 samostatná obec, súčasť Spišskej župy)

Prvá zmienka o obci je z roku 1548, nazývala sa Heczfalwa. Obec Henclová vznikla asi v 14. storočí spolu so Štilbachom (Tichá voda) ako banícka osada. Patrila hradnému panstvu Krásna Hôrka. Obyvatelia sa zaoberali pôvodne baníctvom a uhliarstvom, v 19. storočí prevažne lesným hospodárstvom. Tichá voda vznikla v 14. storočí ako železiarska osada, v roku 1925 bola pričlenená k obci Henclová.^{47, 52}

Honca, okres Rožňava

Honca vznikli v druhej polovici 13. storočia na území Štítnika, prvá písomná zmienka o obci Honca sa datuje do roku 1318, kedy sa nazývala Gunch. Obec patrila Bebekovcom. Obyvatelia sa pôvodne zaoberali baníctvom, v novoveku chovom oviec, furmančením, uhliarstvom a poľnohospodárstvom. V období prvej Československej republiky boli obyvatelia zamestnaní väčšinou v baniach.^{47, 52}

Hnúšťa-Likier, okres Rimavská Sobota

Mesto Hnúšťa-Likier vzniklo v roku 1960 zlúčením Hnúšte a Likiera. Obec Hnúšťa je písomne doložená z roku 1438. V 15. storočí patrila Felediovcom, od 16. storočia Kubínyiovcom a iným rodinám.

V Hnúšti pracovala na prelome 16. a 17. storočia železiareň so slovenskou pecou, v roku 1781 s dvoma pecami. V roku 1805 tu stála vysoká pec (Maša) a dve slovenské pece. Vlastníkom železiarne s vysokou

pecou bola v roku 1830 Rimavsko-muránska koalícia. V roku 1894 bola v prevádzke popri vysokej peci zlievareň.



Železiareň Likier



Zlievareň v Hnúšti-Likieri v roku 1900

**Hu 1326 - Súprava
kalamárová
liatinová zdobená
poľovníckymi
motívmi, Hnúšťa-
Likier, 1900 - 1925**



V roku 1910 mal podnik 300 zamestnancov. Vysoká pec v roku 1918 ešte pracovala, podnik zanikol koncom 20. rokov 20. storočia.

Aj v Likieri bola na prelome 16. a 17. storočia železiareň. V 18. storočí tu boli dve slovenské pece a dva železné hámre. Začiatkom 19. storočia fungovali dve slovenské pece, vysoká pec a štyri hámre. V roku 1883 patrila železiareň Rimavsko-muránskej spoločnosti, bola vybavená vysokou pecou. V roku 1909 boli v podniku dve funkčné a jedna nefunkčná vysoká pec, v roku 1918 boli v činnosti všetky tri pece. Spracovávali najmä železnú rudu z trinásť kilometrov vzdialeného vrchu Železník, ktorý bol najväčším zdrojom železnej rudy v celom Uhorsku.



**Dielne a turbína
v Likieri, rok 1900**

Podnik bol po roku 1920 prestavaný na destilovňu. Najviditeľnejšou pamiatkou na železiarstvo v lokalite Maša zostala takzvaná kychta a neďaleký „Turecký most“.

28, 32, 34, 52, 55, 71, 47



**Železiareň v Likieri
s lanovou dráhou
zo Sirka, rok 1896**



**Železiarne
v Likieri, rok 1912**



**Železiareň s lanovou dráhou
na dobovej pohľadnici**

Hrkáč, okres Rimavská Sobota

Názov obce je doložený z roku 1274 ako Harkach. V 18. storočí tu pracovala maša.^{52, 47}

Hrlica, okres Revúca

V Slovenskom rudohorí, západne od vrchu a obce Železník, sa nachádza obec Hrlica. Obec sa spomína od roku 1413 ako Gerlyche. Patrila Derencsenyiovcom, od 17. storočia Muránskemu panstvu. Severne od obce v lese v údolí potoka Západný Turiec ležia ruiny železiarne a vysoká pec s rovnakým názvom Hrlica. Na prelome 16. a 17. storočia bola v činnosti asi dva km od obce železiareň so slovenskou pecou. Železný hámor sa spomína v rokoch 1730–1737. V roku 1805 v obci vlastnil J. Schwartz hámor a dve slovenské pece. V roku 1852 železiareň pozostávala z vysokej pece, hámra na výrobu pracovných nástrojov a hámra na frišovanie (skujňovanie). Od roku 1860 bola majiteľom železiarne Hrlicko-tapolcsánska spoločnosť. O majiteľoch železiarne v 18. storočí podal stručné informácie G. Heckenast, o majiteľoch v 19. storočí M. Šarudyová.

Heckenast píše: „Bezvýznamný hámor v Hrlici je totožný s horným hámrom v Ploskom, postavenom v roku 1746. Hámor v Hrlici sa dostal pravdepodobne v roku 1763 do vlastníctva rodiny Homola a začiatkom roku 1790 ho kúpil Ján Schwartz a ešte začiatkom 19. storočia bol v jeho vlastníctve.“

M. Šarudytová zase píše: „Hrlica je v okrese Rimavská Sobota. Terajšiu vysokú pec postavili v rokoch 1854–1855 na mieste dvoch slovenských pecí a jedného hámra, ktoré patrili začiatkom 20. storočia Jánovi Schwartzovi. V šesťdesiatych rokoch 19. storočia patrila táto železiareň Hrlicko-tapolcsánskej účastinnej spoločnosti. Týždenne sa tu vyrobilo 39–45 ton sivého surového železa, podľa potreby bieleho surového železa. Časť surového železa sa spracovala vo vlastných závodoch v pudlovni v Tapolcsányi a vo valcovni v Dédesi (dnes Maďarsko), postavených spoločnosťou v šesťdesiatych rokoch 19. storočia. Časť surového železa sa predávala erárnemu podniku v Hronci a železiarni v Bujakove. Hrlická vysoká pec s priemerným ročným výkonom 2240 ton surového železa nestačila zásobovať tieto závody, preto sa spoločnosť rozhodla postaviť novú vysokú pec v Červeňanoch (osada patriaca k obci Sirk).“

Hámre zanikli v roku 1866, v tom istom roku sa začalo s prestavbou vysokej pece, ukončenou v roku 1868. Podľa literárnych prameňov železiareň v Hrlici prestavali podľa vzoru železiarne v blízkom Ploskom. Podobnosť je zrejmá z polohy zvyšku vysokých pecí v Ploskom. Objekt železiarne a skupina ruín budov sa nachádza na ľavej strane toku západného Turca (na mapách označovaný ako Hámor). Medzi nimi aj kamenná vysoká pec. Ruina pece je pristavaná na okraji svahu. Železiareň sa nachádza v lese, tvorí ju niekoľko kamenných stavieb – budov, dominuje vysoká pec. Bola postavená na okraji svahu tak, že sa na sadzobňu – kychtu dá dostať zo svahu ako po rovine.



Zvyšky vysokej pece Hrlica, foto: Július Pavelko

**Zvyšky vysokej
pece Hrlica, foto:
Július Pavelko**



Kým u iných vysokých pecí vedie na kychtu most či výťah, v Hrlici bol prísun po rovine. V zemi je otvor do hornej časti šachty. Aby bola pec prístupná zo všetkých strán, v kamennom murive boli vytvorené dva prechodové kanály nad sebou v tvare „L“. K železiarni bol privádzací kanál vody. V roku 1871 postavila spoločnosť ďalšiu vysokú pec v Červeňanoch (Sirk). V roku 1880 bola výroba ukončená. ^{6, 19, 28, 47, 52, 39, 41}

Chyžné, okres Revúca

Prvá písomná zmienka je z roku 1427, ale obec jestvovala už v druhej polovici 13. storočia. Patrila Jeľšavskému, od 16. storočia Muránskemu panstvu. Obyvatelia pracovali v miestnych baniach a hutách, pracovali ako povozníci, odchádzali na sezónne práce. V obci už roku

1558 pracovali dve huty a jeden hámor, pravdepodobne v časti chotára s názvom Hutné. Keďže na železiarske podnikanie bol potrebný súhlas Muránskeho panstva, ich majiteľom mohol byť niekto z držiteľov licenčnej listiny (Dionýz Schindler, Tomáš Kartalik, Šimon Chvastoš a Tomáš Čonka), ale mohol to byť aj občan Chyžného. V urbáre z roku 1573 je záznam o Jurajovi Koprášskom (Kopracký) z Chyžného, ktorý mal v Lubeníku (buď pod Marvanom, alebo v Hutke) jeden hámor a dve pece. Od hámra platil Muránskemu panstvu cenzus $\frac{1}{2}$ centa železa alebo 50 denárov a za každú pec 1 zlatú ročne. Huta a hámor pracovali v Chyžnom počas troch storočí. Z roku 1636 existuje záznam o tom, že aj miestny evanjelický farár „z hamrow od cele roboty dwa ssiny, od polowicze roboti ssyn 1 dawati má“.

V súpise z roku 1738 sa ako vlastník uvádza Jakub Clement. O hámri v Chyžnom sa zmieňuje aj Muránske panstvo v jednej z odpovedí na otázky pri urbárskej regulácii z roku 1771–1773. Stopy po železiarstve ostali aj v menách niektorých obyvateľov z Chyžného – Hevăr (haviar), Hévărik (haviarik), Štelăr (šteliar). Po uhliaroch ostali materiálne stopy, tzv. ščiače (štiate), t. j. vyrovnané miesta v lese vedľa potoka, na ktorých stáli míle a aj teraz sa nachádzajú zvyšky uhlia. Chýrnou železiarskou rodinou v Chyžnom boli Clementisovci, ktorí sa zaraďujú medzi najstaršie štelianske rodiny, ktorými v Muránskej doline boli: Benko, Cibur, Fraňo, Barto, Šmid, Vereš, Šoltys, Piskator, Šurman, Mazúch, Ganaj, Ján Clementis, Petrus, Kašár, Šramko, Ziman, Benkár.

Ladislav Bartholomaeides roku 1805 uvádza, že v Lubeníku boli tri slovenské pece a tri hámre. Majiteľom jednej pece a jedného hámra bol Pavol Gomory, majiteľom dvoch slovenských pecí a jedného menšieho hámra bol Ján Clementis. Obidve jeho pece ročne vyprodukovali 700 centov železa.

V roku 1845 sa v Chyžnom postavila fabrika (bola to však len manufaktúra) na klince, v ktorej každý deň jeden stroj nastrihal okolo 20 000 šindľových klinčov. Majiteľom hámra na výrobu klinčov bol istý Francúz. Po tomto hámri ostali dodnes zvyšky múrov a chotárny názov klinčiareň.

**Liatinové
náhrobné
pomníky
v Chyžnom**

V roku 1787 tu tavili antimón. V 19. storočí okrem poľnohospodárstva pracovalo obyvateľstvo v železiarskych podnikoch v Chyžnianskej Vode, pálili uhlie a privyrábali si povozníctvom.^{15, 47, 52}



Chyžnianska Voda, okres Rožňava

Pozri Lubeník, okres Rožňava.

Železiarne v Chyžnianskej Vode (Heinzelmann) sa nachádzali vedľa železničnej trate Plešivec – Muráň. Spojené boli s traťou 250m dlhou vlečkou. Juraj Heinzelmann z Augsburgu v Chyžnianskej Vode (dnes časť Lubeníka) vybudoval železiarne, resp. železolejárne s jednou vysokou pecou, ľudovo nazývanou mašou, po ktorej továreň dostala názov Maša. Do prevádzky bola spustená v roku 1846.



**Erb rodiny Hisnyay-
Heinzelmannovcov**



**Železiareň Heinzelmannovej železiarskej spoločnosti
v Chyžnianskej Vode, rok 1896**

V chotárnej časti Hutka, 100–200 m severne od Maše, bola vybudovaná malá vodná nádrž (tajch). Okrem hnedelov zo Železníka a Rákoša tu tavili siderity z Rožňavy a Hrádku. Železná ruda sa dovážala aj z Nandraža a Liciniec na vozoch konskými povozmi. V železiarňach bola zlievareň a vyrábalo sa aj surové železo. Hlavnými výrobkami boli kachle a pece z liatiny, ploty, stĺpy, nábytok, náhrobné pomníky, zdravotnícke zariadenia, strojárské výrobky a potrubia. V najväčšom množstve sa vyrábali potrubia.



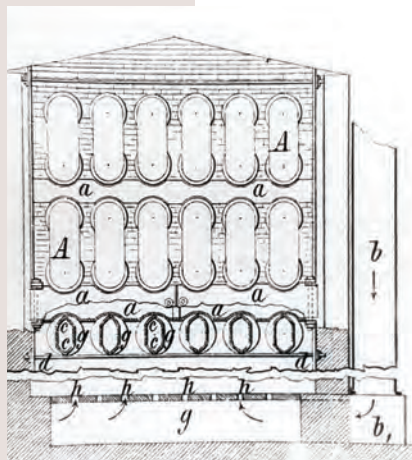
Hu 01324, Kachle stĺpové liatinové, 1870 – 1899, Chyžníanska Voda, nad dvierkami nápis CHYZNYOVIZ

Už v päťdesiatych rokoch 19. storočia patrila medzi vývojaschopné železiarne. V prevádzke bola okrem vysokej pece aj kuplová pec, k železiarni patrila aj smaltovňa a výrobňa varných nádob.



Kuplová pec Greinerovej konštrukcie vyvinutá v Chyžníanskej Vode, patentovaná roku 1885, zavedená prvýkrát v Chyžníanskej Vode





Rúrový ohrievač
vzduchu

HEINZELMANN-féle

vasgyár-bányatársulat
HISNYÓVIZ, Gömör-megye

Gyárt: öntődei faszenes, szürke nyersvasat, öntöttvas viz- és gázvezetési nyomócsöveket, öntöttvas gőzvezetéseket mindenféle építési gépjárműveket saját minták, vagy részletrajzok alapján; öntöttvas kereskedelmi árut, tűzhelyeket és kályhákat.

Árjegyzéket kívánatra készséggel küld az igazgatóság
GÖMÖR-MEGYE

Reklamny materiál Heinzelmannovej spoločnosti. Zdroj: Časopis A bánya, 1911, č. 40 - 41

Železiareň bola orientovaná na zlievarenskú výrobu. V šesťdesiatych rokoch 19. storočia bola postavená druhá vysoká pec a neskôr tretia. V roku 1869 sa tu vyrábalo približne 1680 ton zliatin a pracovalo tu 150 stálych zlievačov.

Spoločnosť v Chyžnianskej Vode na konci storočia už prevádzkovala tri vysoké pece, v ktorých ročne spracovali v priemere 26 000 ton železnej rudy. Na spracovanie tejto rudy spotrebovali 3 800 ton vápenca, 6 600 ton dreveného uhlia a 4 700 ton koksu. Priemerná ročná výroba dosiahla 10 000 ton.

Pozostatky
vysokej pece
v Chyžnianskej
Vode, 70. roky
20. storočia



Tri pätiny vyrobeného železa hneď spracovali v zlievarni, ostatnú časť spracovali v kuplovej peci, ktorej priemerný ročný výkon bol 1500 ton. Na obrábanie zliatin bolo nasadených 17 obrábacích strojov a v pre-vádzke bola aj stolárska dielňa.

Na pohon vysokých pecí a obrábacích strojov v dielni slúžilo deväť parných strojov o výkone 225 konských síl a dve vodné kolesá s výkonom 37 konských síl. ^{11, 12, 21, 47, 52}

Jelšava, okres Revúca

Jelšava bola založená ako banská osada koncom prvej polovice 13. storočia. V roku 1243 sa spomína ako hrad a hámor, ako obec sa spomína od roku 1271. V listine z roku 1243 v Jelšave sa spomína meno Ditrich v súvislosti s vlastníctvom hámra. V roku 1573 tu bolo päť hút a štyri hámre.

V zachovanom erbe má mesto v modrom štíte striebornú nákovu medzi dvoma striebornými kliešťami a nad nákovou sú skrížené dve banské kladivá.

**Erb mesta Jelšava,
rok 2022**



Roku 1427 obyvatelia pracovali v baniach (železo, meď, zlato a striebro), hutách a hámroch. Koncom 16. storočia rozmach mesta podporoval palatín Weselényi, obnovila sa práca v železiarstve. Na prelome 16. a 17. storočia tu bola železiareň so slovenskou pecou. V roku 1707 evidovali dve železiarske pece, podobne v roku 1805.

Pohľad na šachtové pece v roku 1897



Začiatkom 19. storočia boli v prevádzke dve slovenské pece a dva há mre. Koncom 19. storočia sa v Jelšave ťažil mastenec a najmä magnezit, pre ktorý sa v rokoch 1894 a 1897 postavili dve pece a v roku 1899 tretia. Roku 1910 boli dve zbúrané a zostala pracovať len pec v Teplej Vode.

V 19. storočí v Jelšave pracovali významní zvonkári, ktorých výrobky sa rozvážali po celom Balkáne.



**Hu 1122 – Zvonec
vyrobený v Jelšave
– maloželeziarska
výroba**



**Hu 1123 – Bubon na
čistenie zvonov**

V roku 1928 bola otvorená nová magnezitová továreň.



**Stolové
šachtové
pece**

Obec v rokoch 1938–1945 pripojili k Maďarsku. Po oslobodení sa rozvíjal magnezitový priemysel. Boli otvorené nové bane pri Mikovej a Jedlovci. V rokoch 1955–1956 závod rozšírili o tri šachtové pece s príslušenstvom a v rokoch 1966–1969 pristavali nový závod s rotačnými pecami. Obnovená bola aj ťažba mastenca. ^{13a, 47, 52, 28, 30}



Výstavba rotačných pecí



Pohľad na závod



**Jelšava začiatkom
20. storočia
– kaštieľ
Coburgovcov**



**Kaštieľ
Coburgovcov
v Jelšave,
rekonštrukcia
– 2022**



Kameňany, okres Revúca

Obec vznikla na území Gemerského kráľovského hradného panstva v 12. storočí. Spomína sa od roku 1243, keď ju Belo IV. daroval Bebekovcom. Z jej chotára sa v 13. – 15. storočí vyvinulo sedem obcí a ležal v ňom hrad (teraz Rákoš). Mestom sa Kameňany nestali pre spory plešivských a štítnických Bebekovcov. Už v 16. storočí tu pracovali pece na výrobu železa. V roku 1570 registrovali v obci železný hámor a štyri slovenské pece. Na prelome 16. a 17. storočia tu bola železiareň so slovenskou pecou, v roku 1740 tri železiarne.^{48, 52, 28}

Kečovo, okres Rožňava

Prvá písomná zmienka o obci Kečovo sa datuje do roku 1272, kedy sa nazývala Kucheu. Patrila Kecsőiovcom. V 18. – 19. storočí sa obyvateľstvo zaoberalo kováčstvom, uhliarstvom, pálením vápna a chovom dobytká. ^{48, 52}

Klenovec, okres Rimavská Sobota

Prvá zmienka o obci je z roku 1438 ako Clencocz, z roku 1773 je doložená obec ako Klenowecz. Obec patrila hradnému panstvu Hajnáčka, od konca 16. storočia patrila Kubínyiovcom. V doline v polovici 18. storočia boli dva železné hámre. Pracovali do konca 19. storočia. ^{48, 52, 28}

Kobeliarovo, okres Rožňava

Prvá písomná zmienka o obci Kobeliarovo sa datuje do roku 1466, kedy sa nazývala Fekethepathak. Obec patrila štítnickým Bebekovcom, od 17. storočia Andrassyovcom. Obyvatelia sa zaoberali výrobou dreveného uhlia pre huty, furmančením, baníctvom a chovom dobytká. V 18. a 19. storočí tu tavili ortuť. V 19. storočí vzrástla zamestnanosť obyvateľstva v banskom a železiarskom odvetví pracovnou činnosťou v neďalekom závode v Nižnej Slanej. Baníctvom sa zaoberali v prvo-počiatkoch jednotlivci a menšie združenia. V 17. storočí pozemky na území obce prešli do vlastníctva rodiny Andrassyovcov a od tohto času až do konca 19. storočia mal tento rod rozhodujúci vplyv v baníctve a hutníctve v tejto oblasti.

Filipovo: V katastri obce existovala osada Filipovo, ktorá vznikla v 1. polovici 14. storočia (doložená 1362 a 1427 ako Phyllyphaza), obyvatelia sa zaoberali baníctvom, zanikla v polovici 15. storočia. ^{44, 47, 52}

Kocelovce, okres Rožňava

Prvá písomná zmienka o obci Kocelovce sa datuje do roku 1318, kedy sa nazývala Guchulpholua. Kocelovce sa vyvíjali v druhej polovici 13. storočia na území

Štítnika ako banská obec patriaca Bebekovcom, od 17. storočia Andrásyovcom. ^{48, 52}

Kokava nad Rimavicou, okres Rimavská Sobota

Obec vznikla koncom 15. storočia, spomína sa od roku 1481 ako Kokaua. Patrila Lossoncziovcom, neskôr Forgáčovcom, ktorí v obci vybudovali skláreň na tabuľové sklo. Koncom 18. storočia bol v obci železiarsky hámor. V chotári obce Kokava – Hrabina sa ťažila železná ruda. Bývalé ložisko železnej rudy sa nachádza 2,5 až 3 km smerom na západ – severozápad od centra námestia Kokavy nad Rimavicou a je na obidvoch stranách potoka Kokavka v časti Hrabina. ^{48, 52, 14, 28}

**Výsledky
laboratórných
rozborov vzoriek
z Ózdu (1915)
odobratých
Ernőm Benderom
počas obhliadky
území v Kokave
nad Rimavicou**

3399/1

Érdi vaselvésezték. Laboratórium.

Ártesítés.

A IV.é.é, 21.n., 1984 szék alatt kelt levelével kiküldött a alább részletezett anyagok kémiai elemzéséről.

Folyó név	A p r ó b a		Összetétel %			
	név és száma	Jegy	Héto	Fe	Co	TiO ₂
Rimakokavai érc	1	41.1	22.3	§		
" " " "	2	46.9	20.1	§		
" " " "	3/I	36.3	30.4	§		
" " " "	3/II	21.4	32.3	§		
" " " "	3/I	14.9	51.8	§	0.00	
" " " "	3/II	27.7	39.2	§	0.78	
" " " "	3/III	28.7	34.8	§	1.20	
" " " "	4	61.1	10.3			
" " " "	6/I	3.0	2.1	1.01	43.74	48.5
" " " "	6/II	2.7	2.2	1.00	43.99	48.22
" " " "	7	0.4	1.2	30.08	21.03	46.73

CaO MgO CO₂

Ózd, 1915-évi, VI. 11.-ik napján.
A Rimassurányi Galgótarjánai
Vasmi részvény - társaság
Érdi vaselvésezték Látta:



Objekty pod cintorínom v Kokave nad Rimavicou so zvyškami hámra, rok 1993

Kováčová, okres Rožňava

Prvá písomná zmienka o obci Kováčová sa datuje do roku 1346, kedy sa nazývala Kouachy. V roku 1346 obec patrila Bebekovcom. Obyvatelia sa od 19. storočia zaoberali poľnohospodárstvom, pracovali v okolitých baniach a priemyselných podnikoch.^{48, 52}

Krásnohorské Podhradie, okres Rožňava

Prvá písomná zmienka o obci Krásnohorské Podhradie sa datuje do roku 1322, kedy sa nazývala Karaznahurka. Obec vznikla pod hradom, ktorý postavili plešivskí Bebekovci a patrili im až do roku 1556. V roku 1575 sa hradným kapitánom stal Peter Andrassy, ktorého potomkovia dostali v roku 1642 hrad do vlastníctva a urobili ho centrom panstva. Panstvu patrili obce Slavec, obce



Mauzóleum Andrassyovcov, začiatok 20. storočia

Mauzóleum Andrássyovcov, rodinná hrobka



v okolí údolia Slanej od Betliara vyššie a niektoré v Štítnickej doline a v povodí Hnilca. Hrad bol niekoľko rokov opustený, postupne renovovaný a začiatkom 20. storočia v ňom Andrássyovci zriadili rodinné múzeum. ^{48, 52}

Krokava, okres Rimavská Sobota

Obec sa spomína od roku 1427 ako Crokwa, patrila De-rencsényiovcom, v 18. storočí Koháryovcom a ich rodom. Po roku 1918 sa obyvatelia zaoberali tkáčstvom a výrobou dreveného riadu. Časť odchádzala za prácou do baní ako sezónni robotníci. ^{48, 52}

Kružná, okres Rožňava

Obec založili Máriássyovci koncom 13. storočia. Patrila panstvu Brzotín. Prvá písomná zmienka o obci Kružná sa datuje do roku 1327, kedy sa nazývala Keurus. O obec sa viedli spory medzi Bebekovcami a Máriássyovcami, ktorí ju vlastnili až do zrušenia poddanstva. Obyvatelia sa v 18. – 19. storočí zaoberali pálením uhlia pre okolité huty, v ktorých pracovali. ^{48, 52}

Kunova Teplica, okres Rožňava

Prvá písomná zmienka o obci Kunova Teplica sa datuje do roku 1243, kedy sa nazývala Toplucha. Patrila štítnickým Bebekovcom. Železiareň bola v obci už v roku 1740. Na prelome 18. a 19. storočia boli v prevádzke štyri

slovenské pece, taktiež aj v roku 1805. V roku 1815 v železiarni pracovali tri pece, dva skujňovacie a dva vykúvacie hámre. V roku 1833 sa majiteľom stáva Štítnická konkordia. Týždenná výroba pece bola do 37 ton surového železa. Väčšina železa sa hneď odlievala v zlievarni. V Kunovej Teplici sa vyrábali kachle, rúry, rošty, hrnce – ročne asi 3920 ton. Časť železa sa skujňovala v skujňovacom hámri. V roku 1885 tu bola postavená drevno-uhoľná vysoká pec a v roku 1900 tri kupľové pece.

**Železiareň
v Kunovej Teplici
koncom
19. storočia**



**Železiareň
v Kunovej Teplici,
začiatok
20. storočia**



**Hu 1240 – Kolekcia
zlievarenských
nástrojov,
1900–1955,
Kunova Teplica**

Vysoká pec zanikla po prvej svetovej vojne, zlieva-reň pracovala len sporadicky.

**Hu 1091 – Kachle
liatinové
s nápisom
CONCORDIA,
1900 – 1910,
železiareň
Kunova Teplica**



**Hu 1094 – Podložka pre písacie
potreby, 1800, Kunova Teplica**



**Hu 2083 – Kandeláber,
rok 1992, Kunova Teplica**

V roku 1929 mala názov Továreň na hospodárske stroje a Slievareň, u.s., výrobu podnik zastavil v roku 1931. Po roku 1945 niesol podnik názov Zlievareň a strojárň v Kunovej Teplici. ^{29, 43, 48, 52}

Lehota nad Rimavicou, časť Rimavica, okres Rimavská Sobota

Obec sa spomína od roku 1274 ako Rymouch. V polovici 19. storočia pracovala v obci železiareň. Okolo roku 1863 tu vlastnila Rimavsko-muránska spoločnosť hámor na výrobu profilového železa. ^{28, 48, 52}

Licince, okres Revúca

Licince sa spomínajú od roku 1243, keď ich dostali od Belu IV. Bebekovci, ale pôvodne patrili ku kráľovskému hradu Gemer. Názov obce je doložený z roku 1243 ako Lincha. Obec Licince leží v juhozápadnej časti Slovenského krasu na nive, v doline rieky Muráň. Čiastočne zalesnený pahorkovitý povrch chotára na oboch stranách doliny tvoria vápence, no nachádzajú sa tu aj ložiská železnej rudy.

Zistiť presný dátum začiatku ťažby železnej rudy v Licinciach nie je jednoduché. Niektoré zdroje datujú začiatky banskej činnosti do obdobia 14. storočia, resp. 15. storočia, zatiaľ však žiadne písomné alebo materiálne dôkazy nie sú. Ťažba hematitu na ložisku v Licinciach sa pravdepodobne začala až v 19. storočí a je spätá s rodinou Csernyusovcov. Kronika obce datuje túto činnosť už od 18. storočia, ale bez dôkazov, objavujú sa len stopy po povrchovom dobývaní v okolí kopca Somos. Toto obdobie je charakteristické najmä rozvojom hutníctva a výroby železa. Južne od obce Licince, na brehu rieky Muráň, vznikol železný hámor a dve pece, ktoré boli majetkom Csernyusovcov. Železiareň existovala v druhej polovici 18. storočia.

Jedna pec fungovala v prevádzke od roku 1852, druhú pec, ktorá mala ročný výkon 616 ton surového železa, prenajal v päťdesiatych rokoch 19. storočia Andrej Csernyus rodine Czékusovcov. V prevádzke bola len niekoľko rokov a v šesťdesiatych rokoch už bola odstavená. Budovy železiarne v posledných rokoch 19. storočia pravdepodobne ešte stáli. Svedčí o tom aj katastrálna mapa z roku 1868.



Železiareň Licince, katastrálna mapa, 1868 (Prvé vojenské mapovanie, 1782 – 1784, zdroj Internet)

Zvyšky železiarne pri Licinciach

V súčasnosti sa na mieste niekdajšieho závodu nachádzajú už len časti múru zarastené kríkmi.



Súhrn: V roku 1771 tu boli hámre, v roku 1805 železiareň s dvoma slovenskými pecami, ktorá zanikla okolo roku 1860. V medzivojnovom období a počas druhej svetovej vojny boli v prevádzke železornudné bane. ^{28, 48, 52, 41, 3, 4}

Lubeník, okres Revúca

Názov obce je doložený z roku 1427 ako Lwbnyk. Obec patrila Jelšavskému, od druhej polovice 16. storočia Muránskemu panstvu. Od stredoveku tu boli huty a hámre. V roku 1557 boli v prevádzke tri hámre. Na prelome 16. a 17. storočia tu pracovala huť so slovenskou pecou. V roku 1707 evidovali dve, v roku 1805 to boli už štyri slovenské pece. V roku 1846 založil J. Heinzelmann v lokalite Chyžnianska Voda železnú huť s vysokou pecou, kuplovou pecou a smaltovňou. V roku 1897 mal podnik tri vysoké pece a zlievareň. Orientoval sa na výrobu kachlí. V roku 1910 boli v činnosti dve vysoké pece. Od roku 1916 sa stali majiteľmi podniku Coburgovci. Na konci prvej svetovej vojny boli v činnosti obidve vysoké pece. V roku 1929 presunuli zlievarenskú výrobu do Trnavy a vysoké pece boli odstavené.

Začiatkom 20. storočia tu postavili pece na praženie magnezitu a otvorili lom na jeho ťažbu. Obyvatelia pracovali prevažne v miestnom priemysle alebo furmančili. V roku 1923 bola zastavená práca v magnezitovej továrni, v roku 1929 aj v železiarni, ktorej strojnú zariadenie premiestnili do Trnavy, kam odišla za prácou i značná časť robotníkov. V roku 1934 sa začala ťažba magnezitu v Studenej. Rozmach ťažby nastal od roku 1941. Roku 1951 začala výstavba magnezitového kombinátu, ktorý bol daný do prevádzky v roku 1956. ^{28, 48, 52}

Lúčka, okres Rožňava

Prvá písomná zmienka o obci Lúčka sa datuje do roku 1406, kedy sa nazývala Luchka. V chotári ťažili železnú rudu. Obyvatelia sa zaoberali baníctvom a železiarstvom. V roku 1779 tu vlastnil gróf Keglevich železnú hutu Gabriel s dvoma slovenskými pecami. V roku 1853 v obci odstavili poslednú slovenskú pec, ktorú nahradili vysokou pecou, ku ktorej patril skujňovací hámor. Huta Gabriel dostala meno podľa majiteľa Gabriela Keglevicha. Vysoká pec bola postavená na mieste poslednej pracujúcej vyššej šachtovej pece (slovenskej pece) na priamu výrobu kujného železa. Surové železo sa skujňovalo vo vlastnom skujňovacom hámri v Szilvásvárade. Časť sa použila na výrobu odliatok. Železiareň neskôr prešla do vlastníctva grófa Zichy Ferraris. Surové železo nachádzalo uplatnenie hlavne v zlievarniach v Pešti a Drnave. Vysoká pec sa vykurovala drevným uhlím ešte v roku 1885. Huta zanikla v rokoch 1903–1904. ^{29, 41, 48, 52}

Železiareň v Lúčke





Zvyšky železiarne „Gábor“ v Lúčke, september 2021

Lukovištia, okres Rimavská Sobota

Obec leží 15 km severne od Rimavskej Soboty a 8 km východne od Rimavskej Bane na úpätí pod kopcom Bankov (438 n.m.) v Revúckej vrchovine masívu Slovenské rudohorie. Obec je historicky napojená na bývalé kráľovské mesto Rimavská Baňa v Rimavskej doline, odkiaľ vedie do obce Lukovištia hlavná cesta a pokračuje okolo Bankova do Drienčan a Teplého Vrchu. Vzniku obce predchádzala banícka kolonizácia Malohontu v 13. storočí. V období pôsobenia kaločského arcibiskupa Štefana (1266 – 1272) boli objavené v kopci Sinec pri Rimavskej Bani zlatonosné žily. Novovzniknuté bane prilákali baníkov z rôznych častí Európy a boli im pridelené značné výsady. Z Talianska sem prišli svetskí i duchovní veľmoži so svojimi sprievodmi, ale i ďalší osadníci – kupci, baníci a poľnohospodári. Listinou kráľa Karola Róberta z roku 1334 sa rozšírilo spádové územie pre život komunít pracujúcich v baniach východne údolím na planinu dnešného Kraskova a Lukovišť.⁵²

Magnezitovce, okres Revúca

Obec Magnezitovce vznikla v roku 1960 zlúčením obcí Mníšany a Kopráš. Obyvatelia pracovali v oblasti poľnohospodárstva a baníctva (ťažba magnezitu).

Mníšany

Najstarší názov obce, ktorý je z roku 1427, nasvedčuje, že obec sa vyvinula pri kláštore. Názov obce je doložený v roku 1427 ako Monorethe. Obyvatelia sa zaoberali baníctvom (striebro, meď), ale v 15. storočí nastal aj príliv valachov. Od druhej polovice 16. storočia obec patrila Muránskemu panstvu. Od 19. storočia obyvatelia pracovali v blízkych priemyselných závodoch a baniach (ťažba magnezitu na Dúbrave).

Kopráš

Názov obce je doložený z roku 1551 ako Kopras. Obec patrila Muránskemu panstvu. Obyvatelia od 19. storočia pracovali v okolitých priemyselných závodoch (Lubeník, Jelšava) a v baniach.^{52, 48}

Markuška, okres Rožňava

Prvá písomná zmienka o obci Markuška sa datuje do roku 1362, kedy sa nazývala Aranyas. Patrila štítnickým Bebekovcom, od 2. polovice 16. storočia patrila panstvu Krásna Hôrka. Pôvodne bola banskou osadou, ale začiatkom 16. storočia vznikla valaská časť. V polovici 19. storočia sa tu ťažila meď.^{48, 52}

Mokrú Lúka, okres Revúca

Prvá písomná zmienka o obci Mokrú Lúka sa datuje do roku 1427, kedy sa nazývala Kerekreth. V roku 1427, kedy sa obec prvýkrát spomína, bola vlastníctvom Jelšavského panstva, od polovice 15. storočia Muránskeho panstva. Už v stredoveku sa obyvatelia zaoberali pálením uhlia, hutníctvom, kováčstvom a garbiarstvom.

V roku 1557 bol v obci železný hámor, na prelome 16. a 17. storočia slovenská pec. V roku 1707 tu bola jedna, v roku 1805 dve slovenské pece, podobne aj v roku 1850, keď mimo dvoch slovenských pecí evidovali aj päť hámorov. Presná doba zániku železiarní nie je známa.

Koncom 17. storočia sa do obce prisťahovala rodina Štefana Šturmana z Revúcej. Prisťahovali sa ešte ako poddaní, ale v roku 1699 dostali od kráľa Leopolda I. uhorské šľachtictvo. Šturman podnikal v železiarskom

priemysle. Keď dostal šľachtictvo, počínal si tak, ako by bol zemským pánom aj v Mokrej Lúke. Patrili mu obce Sirk a Turčok. Z tejto rodiny pochádzal aj kráľovský radca Martin Šturman, ktorý sa narodil v roku 1757 v Mokrej Lúke a už ako 21-ročný bol hlavným stoličným notárom Gemerskej stolice. Jemu sa pripisuje zásluha na založení prvých železiarskych podnikateľských spoločností v rokoch 1807–1808, a to Železnej kompánie a Muránskej únie. Lenže neprávom, pretože on tieto spoločnosti nezaložil. Založil ich revúcky richtár Ondrej Šramko. Šturmanovská kúria v Mokrej Lúke stála až do konca tridsiatych rokov. Na jej základoch je vybudovaný kultúrny dom.

Obyvatelia obce chodili na zárobky aj ako furmani (majitelia konských a volských záprahov), t. j. zásobovali vysoké pece aj železiareň železnou rudou, dreveným uhlím a podobne. Neskôr furmani postupne začali o svoje zárobky prichádzať. Príčinou bolo vybudovanie železníc: v roku 1874 na trase Rožňava – Bánréve – Miškovec, v roku 1893 aj miestnej železnice Plešivec – Muráň. Príčinou bolo aj to, že v rokoch 1895–1896 prestali vyrábať revúcke maše, čím sa skončil aj odvoz rudy a uhlia do Revúcej povozmi a vlastnú lanovú dráhu zo Železníka si vybudovala aj železiareň Chyžnianska Voda. Začiatkom 20. storočia ostali už len niektoré furmanky na Železníku, kde mokrolúcki furmani dovážali banské drevo pre bane a palivové drevo pre elektrárne a kolóniu, ale to bol už len zlomok bývalých možností.

Problémy svetového hospodárstva sa dotkli postupne aj tohto regiónu. Prišlo obdobie krízy so všetkými jej sprievodnými znakmi – obmedzovaním výroby z rôznych príčin (nedostatok peňazí, uhlia, odbyt výrobkov), dochádzalo až k zastaveniu výroby. Šírila sa nezamestnanosť, hlad, bieda, exekúcie, vystahovalectvo.

Kríza sa najvypuklejšie prejavila v najväčšom železiarskom podniku – Coburgových železiarňach v Chyžnianskej Vode, kde pracovalo okolo 300 zamestnancov, z toho z Mokrej Lúky ich bolo asi 70 (robotníci i povozníci). K prvému obmedzeniu a prepúšťaniu došlo už v roku 1919. K ďalšiemu obmedzovaniu prišlo v roku 1920. Obmedzovala sa hlavne výroba hotových výrobkov. Vyrobené železo sa na ďalšie spracovanie odvážalo do no-

vovybudovanej strojárne v Trnave. Existencia lubeníckej železiarne, zdroja obživy, kde odišli pracovať aj mnohí Mokrolúčania, robotníkov – odborníkov, pomocných robotníkov i furmanov, bola ohrozená. Začiatkom roku 1922 firma prepustila ďalších 50 pracovníkov. Zastavila sa ťažba aj v bani. Pripravovalo sa zatvorenie železiarne novými majiteľmi, firmou Mannesman Coburg.

Dňa 13.októbra 1929 bola uzavretá firma Mannesman-Coburg – železiarne s odlievaním železa v Chyžnianskej Vode. Zamestnanie stratilo vyše 500 robotníkov. Z Mokrej Lúky ich bolo okolo 50.^{5, 52}

Muráň, okres Revúca

Názov obce je doložený z roku 1271 ako castrum Mwan. Obec vznikla po roku 1321 pri majeri pod hradom, ktorý sa spomína od roku 1271. Pred rokom 1438 sa stala mýtnou stanicou a jej význam znásobovali železorné bane, hámre a huty. O vyspelom železiarstve svedčia pozoruhodné „*Artikule Štelláru audolj Muráňského*“ o právach a povinnostiach uhliarov, hámorníkov a kovorobotníkov, spísané, vydané a potvrdené roku 1585 urodzeným a veľkomožným pánom Júliusom z Herbensteinu „*Jeho milosti Cisářské nejbětšího Kapitána Zámku Muráňského*“.

V 16. storočí sa tu odlievali delá, v roku 1550 bol miesto starého železného hámra postavený nový s dvoma pecami. Ďalší hámor sa spomína v roku 1557. Na prelome 16. a 17. storočia tu pracovala slovenská pec, podobne aj v roku 1805. V roku 1816 evidovali dve slovenské pece. Muránska Únia spájala železiarskych podnikateľov z Muránskej doliny. V roku 1852 sa zlúčila s Rimavskou spoločnosťou. Hámor Maxina prevádzkovala v obci Rimavsko-muránska spoločnosť do roku 1865.^{28, 59, 48, 52}

Muránska Dlhá Lúka, okres Revúca

Obec vznikla začiatkom 14. storočia, ale územie už bolo pravdepodobne osídlené. Názov obce je doložený z roku 1357 ako Hoszszu Reth. Na prelome 16. a

17. storočia bola v prevádzke železiareň so slovenskou pecou, v roku 1647 železný hámor. V roku 1707 tu evidovali slovenskú pec, v roku 1805 dve slovenské pece. Rimavsko-muránska spoločnosť mala v obci železný hámor do roku 1865. ^{28, 48, 52, 60}

Muránska Huta, okres Revúca

Muránska Huta je najvyššie položenou obcou Revúckeho okresu (nachádza sa v nadmorskej výške 760 m n. m.). Obec sa spomína prvý raz v roku 1691, ale vznikla po roku 1652 so sklárskou hutou. Názov obce je doložený z roku 1691 ako Officina Vitraria. Obec patrila Muránskemu panstvu. V šesťdesiatych rokoch 19. storočia pracovali v obci dva hámre, jeden na výrobu klinčov do šindľov (v lokalite nazývaný klinčiareň na výrobu „sekancov“), druhý na výrobu banských motýk (v lokalite nazývaný gračiareň na výrobu grác), krompáčov, motýk, rýľov a lopát. V chotári obce sa nachádza kaštieľ bulharského kráľa Ferdinda I. Coburga, v ktorom je od roku 1951 zdravotnícke zariadenie. Tento neobarokový kaštieľ s príslahlým parkom bol vybudovaný začiatkom 20. storočia. Neďaleko zámku stojí aj drevený poľovnícky kaštieľ Coburgovcov. ^{28, 48, 52, 20}

**Poľovnícky
kaštieľ
Coburgovcov**



Muránska Lehota, okres Revúca

Obec je doložená v roku 1453. Vznikla v polovici 15. storočia na území Jelšavského panstva, od 16. storočia patrila Muránskemu panstvu. V 18. storočí sa obyvatelia živilí uhliarstvom, pracovali v hámroch a vyrábali šindle. V období prvej ČSR pracovali v lesoch, zaoberali sa košíkarstvom, tkáčstvom, kováčstvom. ^{48, 52}

Nadabula, okres Rožňava

Pozri Rožňava.

Nandraž, okres Revúca

Obec sa spomína od roku 1318, potok tohto názvu už v roku 1243. Obec patrila Bebekovcom, a to od roku 1320 štítnickým, v 15. storočí plešivským, v 17. storočí Wesselényimu, v 18. storočí Csákyovcom. Železná ruda a lesy umožnili rozmach obce, ktorú Turci spustošili v roku 1555, dosídlená bola po roku 1610. V 19. storočí bola obnovená ťažba železnej a medenej rudy, ale obyvatelia sa väčšinou zaoberali poľnohospodárstvom a ovocinárstvom. ^{48, 52}

Nižná Slaná, okres Rožňava

Nižná Slaná patrí medzi banské osady na Gemeri. Obec vznikla v polovici 14. storočia, prvá písomná zmienka je z roku 1363. Bola vlastníctvom štítnických Bebekovcov, od 17. storočia Andrassyovcov. Patrila medzi banské gemerské osady. Roku 1474 dostali Bebekovci od kráľa Mateja právo na slobodné dolovanie ušľachtilých kovov a železnej rudy, čím Nižná Slaná získava výsady – tzv. krupinské právo, aké mali aj iné mestá – Krupina, Štítnik, Rožňava a ďalšie mestá. Mohli slobodne dolovať, mali právo súdiť, slobodne voliť farára a starostu a týmto sa obec stala slobodným banským mestom. O tom, že obec bola skutočne slobodným banským mestom svedčí aj zachovaná pečať z roku 1618, ktorá znie: „*Sigillum oppidi mon-*

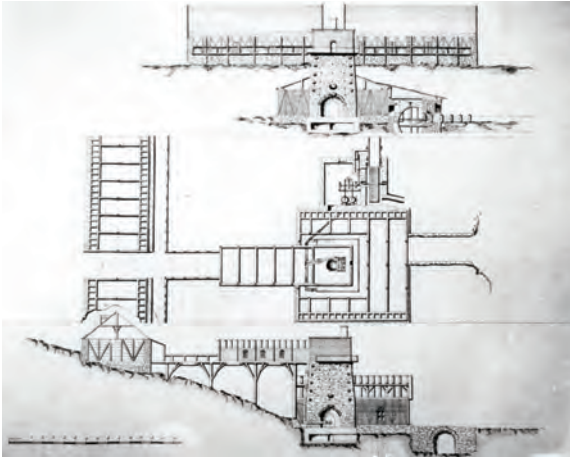
tani Also – Sajó 1618!“ („Pečať banského mesta Nižná Slaná – 1618!“).

Podľa historických záznamov boli v Nižnej Slanej v roku 1570 dve slovenské pece a železný hámor. Železiareň so slovenskou pecou tu pracovala na prelome 16. a 17. storočia, podobne v roku 1707. V roku 1805 bola v obci železiareň s vysokou pecou a železný hámor. Ďalšie pramene udávajú aj tri slovenské pece a tri železné hámre. V roku 1815 tu bola jedna bližšie neurčená pec, dva skujňovacie a jeden vykúvací hámor vo vlastníctve Andrásyovcov. Po zmodernizovaní v roku 1867 nesie železiareň názov Etelka huta, má jednu vysokú pec. Vysokú pec dal vybudovať v roku 1867 gróf Emanuel Andrásy. Pec bola pomenovaná po jeho matke Etelke Sapári. Po otcovi nesie meno neďaleká huta Karol.

**Kresba
lavírovaná,
L. Feld:
Železiareň
v Nižnej Slanej –
huta Etelka**



Priamym popudom na jej výstavbu bola možnosť odbytu surového železa v erárnom železiarskom podniku v Hronci za výhodných podmienok. V bezprostrednej blízkosti vysokej pece bolo osem pražiacich pecí. Baňa na sideritovú železnú rudu začínala na úrovni kychty pražiacich pecí. Objekt vysokej pece „Etelka“ z roku 1867 v areáli železorzudných baní je štvorhranná viacpodlažná murovaná budova s nízkou sedlovou strechou. Vysoká pec mala pilierovú konštrukciu s otvorenou nistejou. Výška pece bola 11m, objem 60 m³. Na ohrev vzduchu slúžil liatinový ohrievač a vysokopecné dúchadlo bolo poháňané vodným



**Plán železiarne
v Nižnej Slanej**

kolesom. Najvyššia výroba (6300 ton surového železa) bola zaznamenaná v roku 1898. V roku 1900 kúpila železiareň Rimamuránsko-šalgótarjánska železiarska spoločnosť, ktorá ju v roku 1907 odstavila. Železiarstvo v obci zaniklo po vybudovaní moderných vysokých pecí v Ózde, kde sa odvážala všetka vyťažená ruda od roku 1908.

Po skončení druhej svetovej vojny prešli všetky veľké podniky pod národnú správu a 1. januára 1946 vznikol národný podnik Železorudné bane so sídlom v Spišskej Novej Vsi, do ktorého



**Etelka – vysoká
pec a strojovňa
v Nižnej Slanej
v roku 1927**



**Závod Nižná
Slaná v roku 1905**

patril neskôr aj závod Siderit v Nižnej Slanej. V osemdesiatych rokoch 20. storočia slúžila vysoká pec ako sklad pre potreby Železorných baní v Nižnej Slanej. V roku 2008 musel Siderit zastaviť výrobu a časť výrobného areálu prešla spolu s Etelkou do rúk súkromníka. Dnes je huta evidovaná ako technická pamiatka.



Pri archeologickom prieskume sa v obci našli téglíky, dokumentujúce výrobu ortute. Od dvadsiatych rokov 19. storočia tu tavili ortuťovú rudu. V roku 1880 dali do prevádzky retortovú pec. Výroba ortute bola ukončená v roku 1907.

V obci Nižná Slaná sa zároveň nachádza aj expozícia baníctva a hutníctva, ktorá približuje význam tejto lokality. Banícka a geologická expozícia pripomína skoro 700-ročnú históriu baníctva a hutníctva v Nižnej Slanej.^{36, 48, 52}

Etelka, rok 2020

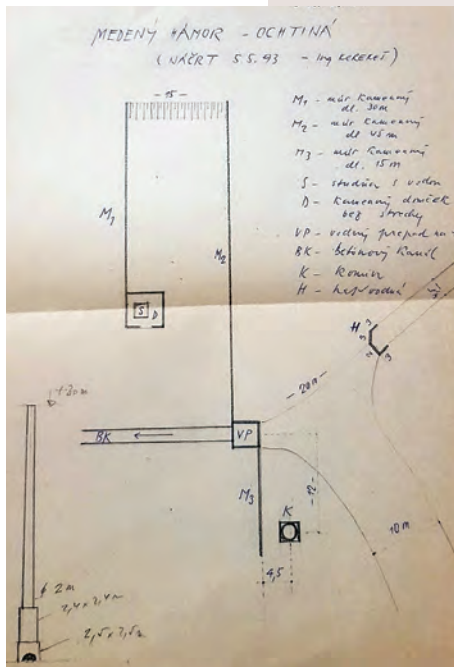


Ochtiná, okres Rožňava

Obec vznikla v 1. polovici 13. storočia, prvý raz sa spomína v roku 1318, kedy sa nazývala Ohtina. Už v roku 1243 sa uvádza na jej území železný hámor. Hámor sa nachádzal medzi Ochtinou a Štítnikom (donačná listina – ferricudinant – železný hámor). Od začiatku bola banskou osadou, používala výsady banského mestečka. Už v polovici 13. storočia sa tu nachádzali pece a vyhne, kde sa spracovávala železná ruda a železo. Po vyťažení povrchových rudných ložísk sa v priebehu 14. storočia prechádzalo na hlbinnú ťažbu rúd. Vznikali nové bane so šachtami, štôľňami a banskými chodbami. Najprv sa pece na redukcii rúd stavali pri ložiskách, od polovice 14. storočia sa stavali pri rieke Štítnik, kde sa dovážala vyťažaná železná ruda a kde vznikali aj nové výkonnejšie hámre. Podľa správy z roku 1599 zmenili hámor na výrobu mečov. V tom čase bola v obci železiareň so slovenskou pecou. V roku 1694 si baníci vytvorili tzv. Ochtinský banický poriadok. Kvôli banskej spoločnosti Konkordia prišla Ochtiná aj o posledných 11 polí Haviarskeho bratstva. Preto baníci vypracovali v roku 1836 doplnok banského poriadku.

V roku 1707 bolo v tejto oblasti, medzi Štítnikom a Slavošovcami, evidovaných šesť slovenských pecí. Jedna slovenská pec sa spomína priamo v Ochtine v roku 1781, tiež na prelome 18. a 19. storočia. V roku 1805 tu bola jedna, v roku 1815 tri slovenské pece a aj dva skujňovacie hámre. Železiareň zanikla okolo roku 1850. Na konci 19. storočia tu boli aj medené hámre. V období prvej Československej republiky sa v obci ťažil magnetit, mramor. ^{48, 52}

Hámor medený – Ochtiná, náčrt rukou podľa Ing. Kerekeša z roku 1993, archív STM



Pača, okres Rožňava

Prvá písomná zmienka o obci je až z roku 1338, aj keď osada existovala skôr. Obec v rokoch 1290 – 1352 patrila hradnému panstvu Krásna Hôrka. Počiatky baníctva siahajú do 17. storočia. Už v roku 1679 bolo známe pomenovanie časti chotára Medená baňa. Existencia bane na ušľachtilé kovy v chotári sa datuje od roku 1772. V prvej polovici 19. storočia sa v chotári Pače do-loval okrem železnej rudy aj antimonit. ^{44, 48, 52}

Plešivec, okres Rožňava

Obec vznikla na mieste starého osídlenia v 11. storočí. Prvá písomná zmienka o obci Plešivec sa datuje do roku 1243, kedy sa nazývala Plesuck. V roku 1805 tu boli štyri slovenské pece, podobne v roku 1815, okrem toho dva skujňovacie a vykúvacie hámre. V činnosti ostali približne do roku 1850. Jeden z nich vlastnil zeman Pavol Hámos. Slanodolinská továreň na oceľový tovar vznikla z hámra v roku 1847 (pod týmto názvom od roku 1905). Patri-la J. Miklóssymu, vyrábala poľnohospodárske náradie do roku 1990. ^{29, 48, 52}

**Hu 1121 –
dokumenty
Miklossyovej
továrne**



**Perokresba
Miklossyovej
továrne
v Plešivci**

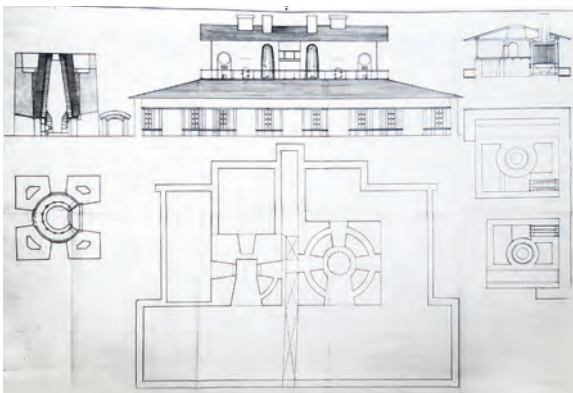


Ploské, okres Revúca

Obec sa prvý raz spomína v roku 1413 ako Palazka. Obec patrila Derencsényiovcom. Na prelome 16. a 17. storočia tu bola železiareň s dvomi slovenskými pecami. Koncom 17. storočia patrila M. Šoltésovi. Bola v nej slovenská pec a hámor. V roku 1706 tu bol železiarsky hámor a slovenská pec, podobne aj v rokoch 1718 a 1753. Železiareň so slovenskou pecou a hámrom patrila v rokoch 1760–1770 J. Hutkovi, od roku 1770 šľachticovi J. Bartókovi. V tom čase mala dve pece, v roku 1881 jednu pec. Od roku 1798 vlastnili železiareň Bartókovi príbuzní J. Latinák a P. Smik. V roku 1805 boli v železiarni dve slovenské pece.



Hu 1278, Kresba lavírovaná, L. Feld – Ploské – železiareň



Plán železiarne v Ploskom, sedemdesiate roky 19. storočia



Dom Latinákovcov, júl 2022

Latinák sa stal majiteľom celej železiarne v roku 1832. V tom čase sa železiareň skladala z vysokej pece a troch hámrov, o dva roky neskôr z vysokej pece, dvoch skujňovacích a jedného perlíkového hámra (nazývaného podľa kladiva perlík). V roku 1852 bolo zloženie železiarne rovnaké. Novú vysokú pec postavili v rokoch 1860–1864. Podnik mal v roku 1870 v prevádzke dve vysoké pece, železiareň zanikla v roku 1887. V 19. storočí sa v obci rozšírila výroba pluhov a podkov. Obyvatelia pracovali aj v susedných hámroch a baniach v Železníku. Po roku 1918 sa v chotári začala ťažba magnezitu, bola postavená lanová dráha do Hačavy.

V Ploskom sídlila banská správa, nájdeme tu zvyšky bývalej železiarne a obytnú kúriu.^{28, 48, 52}



Hu 1279 – Perokresba L. Feld, priečelie domu Latinákovcov

**Železiareň
v Ploskom
koncom
19. storočia**





**Zvyšky hámra
Latinákovcov,
rok 1993,
fotoarchív STM**



**Hospodárske
a správne
budovy v areáli
podnikateľa
Latináka,
fotoarchív STM**





**Liatinové dvere
do pivnice,
rok 1993,
fotoarchív STM**

Podhora, miestna časť Revúckej Lehoty

Pozri Revúcka Lehota, okres Revúca.

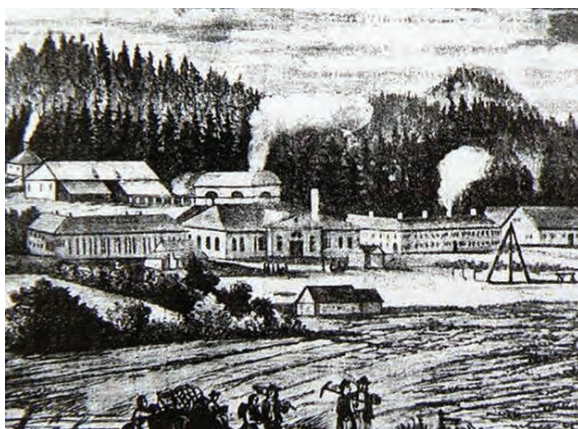
Pohorelá, okres Brezno

Obec sa spomína od roku 1612. Založili ju Széchyovci, patrila Muránskemu panstvu.

V 18. storočí tu otvorili železorzudné bane a postavili železiareň. V rokoch 1710 – 1719 mal v obci železiareň Entzler, podnik však zničil požiar. V druhej polovici 18. storočia vznikla okolo huty a hámra osada Pohorelská Maša. Majiteľmi železného hámra boli v rokoch 1770 – 1794 Koháry, Mitrovský a Colorado. Okolo roku 1805 bola postavená vysoká pec. Podľa popisu z roku 1807 sa podnik Pohorelský handel skladal z vysokej pece (maša), horného hámra (pri maši) a dolného hámra (pri Hrone). Oba hámre boli skujňovacie. Dolný hámor bol presunutý do Závadky. Postupne bol vybudovaný železiarsky komplex, ktorý patril Coburgovcom s vedením v Červenej Skale, od roku 1826 v Pohorelej s prevádzkami v Švábolke, Zlatne a Závadke. Po modernizácii vysokej pece v Pohorelej v rokoch 1837 – 1839 sa táto prevádzka nazývala Ferdinandova huta alebo Nová maša.



**Coburgovská
železiareň
a valcovňa
v Pohorelej,
rok 1900**



**Ferdinandova
huta v Pohorelej,
rok 1861**



**Augustova huta
v Pohorelej,
rok 1861**



Pohorelá – liatinový náhrobník z roku 1894

V roku 1833 správca pohorelského železiarskeho komplexu Karol Heyssl tu postavil prvú valcovňu plechov vo vtedajšom Uhorsku. Coburgovský priemyselný komplex pozdĺž toku Hrona tvorili v roku 1844 dve huty, pätnásť vyhní, tri há mre, tri valcovne plechu a dve valcovne železných tyčí. V rokoch 1843–1846 bola do prevádzky spustená plameňová pec a kuplová pec, skujňovací hámor prestavali na Comté vyhňu. Skujňovanie bolo ukončené v roku 1855. V roku 1890 bola prestavaná vysoká pec. V rokoch 1892–1893 dali do prevádzky dve Siemens-martinské pece, robili sa pokusy s bessemeráciou. V tom čase zanikla vysoká pec a bola uvedená do prevádzky valcovňa. Železiarsky komplex sa postupne rozrastal, valcovňa plechu bola v druhej polovici 19. storočia



Pohorelá – liatinový pavilón s empírovou ornamentikou odliaty na pamiatku zakladateľa coburgovského železiarskeho podniku Ferdinanda Coburga z roku 1841 a detail pomníka

jednou z najmodernejších na Slovensku. Začiatkom 20. storočia mala sedem valcovacích traťí, vyrábala plech a tyčové železo. Železiareň Augustova huta (Pohorelská Maša) vznikla poniže Ferdinandovej huty. Vlastnili ju Coburgovci. V roku 1847 tu bol skujňovací hámor a valcovňa, v roku 1852 tri Comté vyhne, dve kladivá a valcovacia trať. Valcovňa bola zastavená v rokoch 1887–1888, v roku 1909 bola opäť v činnosti. Od roku 1920 niesol podnik názov Coburgovské železiarne. V roku 1929 odstavili valcovňu. V Pohorelej bolo riaditeľstvo Coburgovských železiární, ktorým patrili železiarske podniky v Pohorelej, Švábovke, Zlatnej, Červej Skale a Vaľkovni. Neskôr sa však železiareň dostala do ťažkostí a v povojnových rokoch zlikvidovala výrobu v Pohorelej a v roku 1933 aj v Pohorelskej Maši. Od roku 1945 v lokalite pracovali Slovenské závody na smaltovaný a železný tovar Bratislava, od roku 1949 tu bola smaltovňa Kovosmaltu Trnava, od roku 1961 Tatrasmaltu Matejovce a od roku 1967 podnik Omnia, spojené strojárne a smaltovne Bratislava. ^{37, 13, 48, 52}

Polomka, okres Brezno

Obec sa spomína od roku 1551, patrila Muránskemu panstvu. Zo 16. storočia sú doložené aj bane na zlato, striebro, železnú rudu a hámre, ktoré čoskoro zanikli, pretože ťažiarci ušli v strachu pred Turkami. Za predmníchovskej ČSR obyvatelia pracovali v poľnohospodárstve, v lesoch, na miestnej píle a v železiarni Lujza, ktorá však v roku 1926 výrobu zlikvidovala. ^{48, 52}

Poproč (Rovné), okres Rimavská Sobota

Obec sa spomína od roku 1413 ako Felseő Poproc. Po roku 1918 obec baníkov v magnezitových baniach. ^{48, 52}

Rákoš, Rákošská Baňa, okres Revúca

Prvá písomná zmienka o Rákoši pochádza z roku 1318. Názov obce je doložený z roku 1318 ako Torpholua, z roku 1359 ako Tarfalva. Obec patrila Bebekovcom,

**Železorzudný
závod a stanica
úzkorozchodnej
železnice
v Rákošskej Bani
v roku 1904**

v 17. storočí F. Wesselényimu, v 18. storočí Csákyovcom, v 19. storočí Koháryovcom a Coburgovcom. Obyvatelia pracovali zväčša v baniach (železná ruda, meď), pri slovenských peciach a hámroch, pálili uhlie a furmančili. Rozmach v 16. storočí zastavili Turci. Len za Wesselényiho opäť narastal počet obyvateľstva a rozmach baníctva. V časti Banská kolónia sa v roku 1896 našla pec z doby rímskej. Železiareň s pecou sa spomína už v roku 1578, 1698 a 1707. Rimamuránska spoločnosť odkúpila roku 1892 prevažnú časť banských podielov v Rákoši a prikročila k výstavbe najmodernejšieho banského závodu na Gemeri.



Na tento závod na konci 19. storočia nadväzovali ďalšie technické a technologické stavby, ako sú lanovky, úzkorozchodná železnička alebo moderná výstavba osád pre samotných baníkov v okolí železorzudného kopca Železník.

**Ťažná veža
v Rákošskej Bani**





**Povrchový areál
Rákošskej Bane
v roku 1903**

V rokoch 1892 – 1893 sa vybudovala z Rákoša úzko-koľajná železnica do pražiarne v Sirku o dĺžke 3,6 km. Železnica viedla ponad osadu Červeňany do Sirku so stúpaním 1‰. Zaujímavá bola tým, že údolie nad Červeňanami bolo preklenuté tzv. veľkým mostom o dĺžke 62 m, ktorý stál na jedenástich murovaných pilieroch a trať na ňom tvorila zákrutu o uhle 50°. Dopravu na tejto trati zabezpečovali konským potahom, ale v roku 1895 bola táto nahradená parnými lokomotívami od firmy Kraus a spol. v Linci.



**Parná lokomotíva
Krauss „Rákoš“
na železnici
Rákošská baňa
– Sirk, Eisele –
1907, unikátny
most nad údolím
Červeňany**



**Násyp železníčky
dnes, foto:
Július Pavelko**

Pri výstavbe moderného banského závodu na ťažbu železnej rudy a výstavbe miestnej baníckej osady Rákošská Baňa v roku 1896 boli objavené pozostatky rímskej pece.



Rákoš, zvyšok šachtovej pece, 11. - 12. storočie

Koncom 19. storočia bola v chotári vybudovaná osada Rákošská Baňa, zvýšila sa ťažba rudy a začiatkom 20. storočia tu boli postavené dielne. V roku 1932 bola ťažba v Rákoši zrušená.



**Areál dielni
v roku 2003,
dnes už
neexistuje**



Osadu Rákošská Baňa dnes tvoria kolónie bývalých banských obydľí. Priemyselnú minulosť pripomínajú v osade už len zvyšky kuplovej pece v dolnej časti kolónie.



Kuplová pec



Rákošská Baňa, máj 2003



september 2022

Po zastavení prác v tunajších baniach obyvatelia pracovali v baniach na Železníku. V období 1952–1962 sa obnovila ťažba v baniach. V roku 1968 otvorili v obci vápencový lom, v roku 1970 nové bane.

V obci Rákoš, časť Rákošská Baňa, je zriadená „Banícka expozícia“, dokladá zašlú slávu lokality Železník, kde sa v 19. a začiatkom 20. storočia ťažila $\frac{1}{3}$ produkcie železnej rudy v rámci rakúsko-uhorskej monarchie. Najcennejším exponátom expozície je evidenčná kniha z roku 1798, ktorá patrila baníckemu spolku *Poctivý banícky cech*. Tento cech, v miestnom dialekte „cächa“, zanikol v roku 2009 po vyše dvesto rokoch. Miestni nadšenci sa však nevedeli stotožniť so situáciou, že sa vytrácajú tradície, príbehy a sláva technologického pokroku mizne s generáciami. V roku 2015 preto založili občianske združenie a na počesť pôvodnému spolku ho nazvali *Rákošská cächa*. Odvtedy sa venujú oživovaniu baníckych tradícií a sprístupňovaniu histórie v okolí obce. ^{13b, 48, 52, 63}

**Fontána
Rákošská Baňa**



Rakovnica, okres Rožňava

Prvá písomná zmienka o obci Rakovnica sa datuje do roku 1327, kedy sa nazývala Rakunchas. Vznikla ako uhliarska osada na území hradu Brzotín, patrila Máriássyovcom. Hlavným zamestnaním obyvateľov bolo roľníctvo a baníctvo. Potvrďuje to obecná pečať zo začiatku 19. storočia. Jej odtlačok je uložený v Krajskom archíve v Budapešti. Na pečati s kruhopisom Rekenye Vifalr 1801 je zobrazená stojaca postava baníka s baníckymi kladivami v oboch rukách, nad ním hviezda a po stranách skaly. Tento symbol sa stal základom pre obecný erb. V 19. a 20. storočí sa okrem poľnohospodárstva živili povozníctvom a pracovali v blízkych baniach. ^{48, 52}

Ratková, okres Revúca

Názov obce je doložený z roku 1413 ako Rathko, ale vznikla v polovici 13. storočia a patrila Derencsényiovcom. V roku 1564 tu boli štyri železné hámre a tri bližšie nešpecifikované huty, na prelome 16. a 17. storočia železiareň so slovenskou pecou. Železný hámor sa spomína v roku 1707. V roku 1754 tu mal Koháry dve železné huty. ^{28, 48, 52}

Ratkovská Lehota, okres Rimavská Sobota

Obec sa spomína od roku 1786 ako Ratko Lehota. Vznikla asi koncom 13. storočia. Patrila Derencsényiovcom. V roku 1707 bol v Lehote železný hámor, železiareň s jednou slovenskou pecou a v polovici 18. storočia sa tu odlievali zvony. ^{28, 48, 52}

Ratkovská Suchá, okres Rimavská Sobota

Prvá zmienka o obci je z roku 1323. V roku 1413 patrila Derencsényiovcom, v 16. storočí Bakosovcom a Lórantfyovcom, od 18. storočia Muránskemu panstvu.

Pôdy, lesy a magnezitové bane na okolí poskytovali zamestnanie občanom v období prvej ČSR.^{48, 52}

**Upravený
vrchol lanovky
Železník – Likier,
Foto: J. Pavelko**



**Upravený terén
pre lanovky
Železník – Likier,
Foto: J. Pavelko**



Ratkovské Bystré, okres Revúca

Názov obce je doložený z roku 1413 ako Byzthra. Obec patrila Derencsényiovcom, koncom 17. storočia Rákócziom, od 18. storočia viacerým rodinám. Na prelome 16. a 17. storočia bola v miestnej časti Filier železiareň so slovenskou pecou. V roku 1805 bola v činnosti jedna slovenská pec. Medzi rokmi 1830 – 1864 tu mali Latinákovci tri skujňovacie hámre.

V 19. storočí boli obyvatelia zamestnaní zväčša v železorudných baniach a na okolí. Za prvej ČSR to bola obec roľníkov a baníkov. Po roku 1960 väčšina obyvateľov pracovala v magnezitovom priemysle a v lesnom hospodárstve.^{33, 48, 52}

Rejdová, okres Rožňava

Prvá písomná zmienka o obci Rejdová sa datuje do roku 1551, kedy sa nazývala Redowa. Patrila štítnickým Bebekovcom, od 17. storočia panstvu Krásna Hôrka. V roku 1706 sa tu spomína železný hámor, v roku 1707 slovenská pec, v roku 1733 vysoká pec, podobne v roku 1770. Železiareň patrila v roku 1779 J. Hirschovi, mala aj vysokú pec. Naopak, v roku 1805 sa vo vybavení železiarne uvádza slovenská pec a v roku 1810, keď železiareň prenajímal od obce Sarkányi „nová“ vysoká pec. Spolu so železiarňou bol v obci aj železný hámor, podobne aj v roku 1816, keď je tento uvádzaný ako skujňovací. V roku 1860 železiareň zanikla.^{29, 48, 52}

Revúca, okres Revúca

Najstarší zachovaný písomný záznam, v ktorom sa meno Revúca spomína, je v listine z roku 1357. Revúca bola v minulosti jedno z významných stredísk národného života. V 19. storočí v nej vzniklo aj Prvé slovenské gymnázium, ktoré bolo prvou skutočne slovenskou školou tohto druhu.



**Pôvodný dom
Slovenského
evanjelického
a. v. gymnázia
v tridsiatych
rokoch
20. storočia**

Revúca patrí k obciam a mestám Gemera, ktoré sa vyvíjali ako roľnícko-pastierske, neskôr pribudlo aj baničstvo a železiarstvo. Údolie Muránskej doliny vytvára-

lo pomerne dobré podmienky pre prílev obyvateľstva. Bol tu najmä dostatok úrodnej pôdy a hojnosť pastvín a lesných porastov s ložiskami železnej rudy. V 15. storočí patrila medzi najľudnatejšie osady Gemera.

Obyvatelia obce sa zaoberali poľnohospodárstvom a železiarskou výrobou, ktorá sa začala úspešne rozvíjať v 15. – 16. storočí. V 14. storočí s rozvojom remeselnej výroby patrilo k najrozšírenejším remeslám v Revúcej kováčstvo, súkenníctvo a tkáčstvo. Remeselníci sa združovali v cechoch. V archívoch mesta sa nachádzajú dokumenty zo života cechov, napr. zoznam mien kováčsko-zámočnického a stolárskeho cechu z roku 1801, protokol a menoslov cechu kováčsko-šlosiarsko-stolárskeho z roku 1863 a jeho stanovy z roku 1879. Najvýznamnejším cechom v Muránskej doline bol cech šteliarov – majiteľov slovenských pecí a hámrov na výrobu a spracovanie železa.

Podľa najstaršej zachovanej písomnej zmienky o výrobe železa z roku 1557 bolo v Revúcej päť taviacich hút a sedem hámrov, čo svedčí o tom, že vývoj železiarstva tu bol dosť rozšírený najmenej už sto rokov predtým. Treba pripomenúť, že po tureckom pustošení boli tri taviace huty zničené. Majitelia týchto železiarskych zariadení boli poddanými Muránskeho panstva a podľa mien vieme, že v železiarstve podnikali najmä Slováci z Revúcej. Huty a hámre boli postavené v blízkosti vodných tokov Muráňa a Zdychavy, kde využívali vodnú silu. Bane sa nachádzali západne od mesta.

Okolo roku 1585 bolo stredisko železiarskej výroby Muránskej doliny v Revúcej, lebo mala viac železiarskych podnikov ako Jelšava. Vtedy sa podnikatelia z Jelšavy obrátili na veliteľa hradu Muráň Júliusa Herbersteina so žiadosťou, aby písomne upravil vzájomné vzťahy medzi šteliarimi (majiteľmi, správcami hámrov) a vzťahy medzi nimi a robotníkmi. Tak vznikla prvá slovenská listina z oblasti hospodárstva známa ako „*Artikuly šteliarov muránskeho údolia*“ napísaná po slovensky a po nemecky. Štelieri sa združili do štelierskeho cechu a jeho artikulami sa s malými zmenami riadili vyše dvesto rokov. Zápisy štelierskeho cechu sa zachovali a sú písané po slovensky.

Výrobné kapacity slovenských pecí v Revúcej v 16. – 17. storočí poznáme len približne. Počas zimných mesiacov pece nepracovali, lebo vodné kolesá obyčajne zamrzali. V hámroch, ktoré pracovali v Revúcej až do konca 19. storočia, vyrábali nástroje pre poľnohospodárov, remeselníkov, ale aj pre domácu potrebu. Boli to napríklad rôzne nádoby, motyky, lopaty, kladivá, valcovaný materiál – plechy či železné tyče pre kováčov. Počas povstania a vojen vyrábali aj pre vojenské ciele.

S rozvojom železiarstva a so spracúvaním železa sa zároveň rozvíjalo uhliarstvo. Drevné uhlie pálili v okolitých lesoch pre každého podnikateľa zvlášť. Pálili ho v milieroch, ktorých pozostatky možno nájsť v okolí Revúcej ešte aj dnes. Za kôš uhlia (8 kubických stôp = 53,6 kg) dostávali 3 – 4 grajciare.



**Pálenie
drevného uhlia**



Zásoby železnej rudy v Muránskej doline sa vyčerpali, preto železnú rudu začali dovážať z blízkeho vrchu Železník. Furmani okrem toho rozvážali aj výrobky z hámvov a vracajúc sa z ďalekých ciest privážali potraviny a iné potrebné výrobky.

Najväčší rozmach železiarskeho podnikania v Revúcej nastal na začiatku 19. storočia. Výroba železa v slovenských peciach sa stávala nerentabilnou pre veľkú spotrebu drevného uhlia ako i straty železa, ktorého veľa ostávalo v troske. Slovenské pece boli vytlačené vysokými pecami, čo znamenalo veľký pokrok. Postaviť takúto vysokú pec bolo finančne nákladné pre ktoréhokoľvek podnikateľa. V roku 1806 ponúkol feudál Martin Šturman svoju mašu a hámor na predaj mestu.



Martin ŠTURMAN

* 15. 7. 1757 Mokrá Lúka,
dnes Revúca (Slovensko)
† 13. 12. 1844 Tótygyörk,
dnes Galgagyörk (Maďarsko)
železiarsky podnikateľ,
zakladateľ železiarskych
spoločností, zveladovateľ
gemerského železiarstva

V tom čase bol mestským richtárom železiarsky podnikateľ Ondrej Šramko. Keďže mesto peniaze nemalo a richtár všetkých presviedčal o výhodnej kúpe, rokovania trvali dlhšie. Nakoniec kúpu svojimi finančnými prostriedkami podporili aj revúcke remeselnícke cechy a 2. marca 1807 uzavreli dohodu. Mesto od Martina Šturmana kúpilo mašu a hámor a vstúpilo do spoločenstva s podnikateľom Ondrejom Šramkom, ktorý do spoločného užívania pridal svoje pece a hámre. Dňa 1. apríla 1807 bola podpísaná dohoda o založení Železnej spoločnosti, ktorá mala jednu vysokú pec (mašu) a dve slovenské pece, tri hámre, ako i železorné bane v Železníku. K tomu patrili ešte budovy a pozemky. Výrobu organizoval Ondrej Šramko a obchody

išli dobre. Šramko presadzoval, aby do spoločnosti prijali i ďalších podnikateľov, čo sa revúckym mešťanom nepozdávalo. Neskôr sa dali presvedčiť a 3. mája 1808 bola podpísaná zakladajúca listina novej spoločnosti, ktorá prijala názov Muránska únia. Stala sa tak prvou účastinnou spoločnosťou podnikajúcou v železiarstve. Z jedenástich majiteľov, okrem mesta Revúca, bolo sedem šľachticov a štyria nešľachtici. Zakladajúca listina slúžila aj ako stanovky Únie. Podľa nej sa rozhodlo, že Únia bude mať tieto výrobné zariadenia: dve maše (jednu ešte bolo treba vybudovať), dvanásť skujňovacích hámrov, jeden hámor s dvoma komínmi, osem vykúvacích hámrov, štyri slovenské pece. V skutočnosti mala jednu mašu, devätnásť slovenských pecí, jedenásť vykúvacích a štyri skujňovacie hámre. Preto museli zlikvidovať pätnásť slovenských pecí a vykúvacie hámre prebudovať na skujňovacie hámre. K výrobným zariadeniam Revúcej patrila jedna maša, desať slovenských pecí, sedem skujňovacích hámrov a štyri vykúvacie hámre. Revúca mala v spoločnosti 75 účastín. Dividendy z týchto účastín predstavovali ročne až 30 000 zlatých.

Sídлом Únie bola osada Bartova (stála na mieste dnešného futbalového štadióna). Všetky listiny o založení Železnej spoločnosti, ako aj Muránskej únie sú písané po slovensky a slovenčina aj ostala úradnou rečou. Hospodárske výsledky Únie boli veľmi dobré a už od roku 1812 mesto dostávalo z podnikania dividendy.



**Vysoká pec
v Kieškovej
pri Revúcej
a riaditeľská
budova,
rok 1874**

Prosperite mesta Revúca napomáhala aj jedna z najvýznamnejších železiarskych spoločností v Uhorsku, a to Rimavsko-muránska železiarska spoločnosť, ktorá vznikla v Rimavskom Brezove 6. júla 1852 zlúčením Muránskej únie, Rimavskej koalície a Spolku gemerských železiarov.

Mesto ekonomicky silnelo, ale úspechy železiarskeho podnikania sa neprejavovali na životnej úrovni tých, ktorí vyrábali železo a výrobky z neho. Spoločnosť vlastnila veľký majetok. Patrili jej rozsiahle lesy v Gemeri, Novohrade a železorné bane v Železníku. Surové železo sa vyrábalo v revúckych mašiach Šramková (Vyšná maša, za mestom smerom na Muránsku Dlhú Lúku), Kiešková (v dnešnej časti mesta v Maši) a pri rudných cestách (oproti železničnej stanici, kde bola neskôr elektráreň, potom okresný stavebný podnik, teraz prevádzky firmy Gemstav).



Zvyšky vysokej pece v Kieškovej a vodného kanála, rok 2021

Surové železo spracúvali v hámroch v osade Bartova, Vinička (miestny názov sa zachoval až podnes – na východ od mestských kúpeľov) a v osade Úkorova (povyše Skalky). Železnú rudu dovážali z útrov vrchu Železník. Dovozy furmanom zlahčovala nová cesta, ktorú vybudovali v roku 1842, čím zároveň nastal aj rozvoj povozníctva.

V súvislosti s výstavbou moderného vysokopecného závodu s prvými koksovými vysokými pecami v Likieri (dnes Hnúšťa-Likier) postupne zastavili prevádzku zastaraných vysokých pecí v Šramkovej (1884), Kieškovej (1892) a Rudnej (1903).^{28, 41, 10, 52, 64, 19, 7}

Súpis železiarskych zariadení v Revúcej podľa autorov Mihok a kol.28: V popise sú zahrnuté miestne časti Revúčka, Mokrú Lúku (od roku 1993 samostatná obec), Šramková (teraz miestna časť Vyšná Maša, smerom na Muránsku Dlhú Lúku), Kiešková (miestna časť Maša), Viničky (východne od terajších mestských kúpeľov), Bartov (na mieste futbalového štadióna). V roku 1557 bolo v Revúcej sedem železných hámrov, v Revúčke a Mokrej Lúke po jednom. V roku 1573 v Revúcej vlastnil J. Šramko dva hámre a železiareň, J. Gregorík hámor, B. Steller hámor a železiareň, to isté J. Vrbna a J. Šmid. V Mokrej Lúke mal J. Lehotský jeden a J. Šmid tiež jeden železný hámor. Na začiatku 17. storočia bolo v Revúcej päť – šesť železných hámrov, v Mokrej Lúke jeden – dva, v roku 1670 v Revúcej tri a v Mokrej Lúke dva hámre. V roku 1672 patrili Petrusovi a Benkovi v Revúcej tri hámre, v Mokrej Lúke Petrusovi jeden hámor. Podľa súpisu z roku 1690 vlastnil J. Barto v Revúcej jeden hámor a Šturman a Piscator v Mokrej Lúke dva hámre, v roku 1699 Barto a Piscator v Revúcej dva a Šturman v Mokrej Lúke jeden hámor. V roku 1707 evidovali v oblasti tri slovenské pece, v Revúcej tri a v Mokrej Lúke jeden hámor. Počty hámrov sa menili. V roku 1784 v Revúcej bolo v tom čase deväť hámrov a päť slovenských pecí, v Mokrej Lúke jeden hámor a jedna slovenská pec. Na konci 18. storočia bola v železiarni M. Šturmana v Šramkovej postavená vysoká pec. K železiarni patrili frišovacie (skujňovacie) hámre v Bartovej (lokalita Pri frišoch).

V roku 1804 boli v Revúcej štyri železiarne: 1. M. Šturmann – vysoká pec a dva hámre, 2. Petróci – dve slovenské pece a hámor, 3. Barto – slovenská pec a dva hámre, 4. Bartoffy – slovenská pec a hámor; v Revúčke boli dve železiarne: 1. Šramko – dve slovenské pece a dva hámre, 2. Šturmann – dve slovenské pece a dva hámre; v Mokrej Lúke bola jedna železiareň: 1. Benkár – dve slovenské pece a dva hámre.

V roku 1805 bolo v oblasti šesť slovenských pecí a jedna vysoká pec. V roku 1808 vznikla Muránska Únia, ktorá vlastnila vysokú pec, devätnásť slovenských pecí, jedenásť vykúvacích a štyri skujňovacie hámre. Vyba-venie Únie sa menilo nasledovne: v roku 1810 – dve vysoké pece, dvanásť slovenských pecí, dvanásť sku-jňovacích hámrov, pätnásť vykúvacích hámrov v loka-lite Revúca, Mokrú Lúka a Revúčka, v roku 1824 – dve vysoké pece, dve slovenské pece, štrnásť skujňovacích hámrov, desať vykúvacích hámrov a tri hámre na výro-bu plechov, v roku 1832 v oblasti Revúcej dve vysoké pece, dva hámre a hámor na výrobu motýk. Strojársky závod v Kieškovej dali do prevádzky v roku 1846.

V roku 1852 sa Únia spojila s Rimavskou koalíciou a vznikla Rimavsko-muránska spoločnosť, ktorá v oblasti Revúcej vlastnila tri vysoké pece (Kiešková, Šramková, Rudná), tri skujňovacie hámre (Kiešková, Šramková, Bartová), vykúvací hámor v Kieškovej, kde bol aj stro-jársky závod. Tento presunuli v roku 1860 do Ózdu. V tom istom roku zanikli hámre v Kieškovej, Šramko-vej, Bartovej, hámor vo Viničke, Mokrej Lúke (Lazec, Treškov), Revúčke, v prevádzke ostali iba vysoké pece. V roku 1863 boli vysoké pece v Šramkovej, Kieškovej a Bartovej. V roku 1858 pece vymurovali šamotom. Kuplovú pec postavili v Kieškovej v roku 1867. Po požiaroch v roku 1868 bola v roku 1870 obnovená vysoka pec v Šramkovej. V roku 1871 bola v Rudnej jedna vysoká pec, v Kieškovej dve vysoké pece (jedna mimo prevádzky) a v Šramkovej jedna vysoká pec. Od roku 1881 bola majiteľom Rimavsko-muránsko-salgótarján-skej spoločnosti banka Wiener Bankverein. Vysoká pec v Šramkovej bola odstavená v roku 1884, v Kieškovej v roku 1894 a v Rudnej (Bartovej?) odstavená v rokoch 1885–1890, zlikvidovaná v roku 1894, resp. roku 1903.

Revúcka Lehota, okres Revúca

Obec s pôvodným názvom Umrlá Lehota vznikla asi v 14. storočí. Názov obce je doložený z roku 1427 ako Le-howtha. Obec patrila Jelšavskému panstvu, od polovice 15. storočia Muránskemu panstvu. Obyvatelia sa zaoberali

pastierstvom a pálením dreveného uhlia. V obci v rokoch 1557 a 1706 evidovali železné hámre. V 19. storočí okrem poľnohospodárstva pracovali obyvatelia v hámroch v okolí. Na Podhorí bola v 19. storočí vysoká pec.

Miestna časť Podhora

Na prelome 16. a 17. storočia tu bola železiareň so slovenskou pecou, podobne aj v rokoch 1707 a 1805. Železiareň s vysokou pecou vo vlastníctve Czékusovcov bola v rokoch 1868 až 1877 prenajatá Coburgovcom. Presná doba vzniku železiarne nie je známa.^{28, 48, 52}

Rimavská Baňa, okres Rimavská Sobota

Prvá zmienka o obci, ktorá mala zvláštne privilégia ako banická osada, je z roku 1270. V erbe mala dve ramená s banickými kladvkami. Už v stredoveku (13. storočie) sa v jej okolí začala rozvíjať ťažba nerastných surovín, najmä zlata. S príchodom nemeckých kolonistov v druhej polovici 13. storočia sa zvýšila technologická úroveň a začala sa hlbinná ťažba v baniach. Nádejný vývoj obce, ktorá sa mohla stať banským mestom, ustrnul v 15. storočí pre vyčerpanie ložísk. V 19. storočí pracovali v obci železné bane a podniky.^{48, 52}

Rimavská Píla, miestna časť Tisovca, okres Rimavská Sobota

Pozri Tisovec.

V roku 1728 erár (štát) prestaval miestnu pílu na hámor, ktorý sa spomína aj v roku 1750. V roku 1860 tu bola erárna pudlovňa, v roku 1871 hámor a valcovňa.²⁸

Rimavská Seč, okres Rimavská Sobota

Obec doložená v roku 1289 vznikla asi v 12. storočí. V 13. storočí patrila panstvu Veľký Blh, od roku 1360 Széchyovcom, ktorí si tu vybudovali hrad (zničený v roku 1460), od 17. storočia Muránskemu panstvu. V 19. storočí bola v prevádzke Coburgova železiareň. Po jej zániku sa obyvatelia zaoberali prevažne poľnohospodárstvom.^{48, 52}

Rimavská Sobota, okres Rimavská Sobota

Názov mesta je doložený z roku 1270 ako Rymoa Zum-bota. V 12. storočí patrila s celým povodím Rimavy kaločskému arcibiskupovi. V prvej polovici 15. storočia začali vznikať prvé cechy, v roku 1479 vznikol združený cech zlatníkov, kováčov, sedlárov, remenárov, zámočníkov, brusičov a debnárov, ktorý sa sformoval ako tzv. oltárne bratstvo sv. Michala Archanjela. V roku 1533 vznikol zlatnícky cech.

V 17. storočí tu odlievali zvony, v roku 1828 evidovali šesť kováčov, sedem zámočníkov, troch spracovateľov medi, jedného odlievača mosadze a jedného zlatníka. V roku 1920 tu Sarkányi založil továreň na výrobu poľnohospodárskych strojov, ktorú v roku 1925 kúpil erár a prestaval na tabakovú továreň.^{48, 52, 28}

Rimavské Brezovo, okres Rimavská Sobota

Názov obce je doložený z roku 1334 ako Brezou, keď patrila kaločskému arcibiskupovi. Rimavské Brezovo bolo banskou obcou a sídlom malohontského dištriktu. Na prelome 16. a 17. storočia tu bola železiareň so slovenskou pecou. V roku 1770 vlastnili miestnu železiareň dvaja mešťania z Jelšavy. Vysoká pec sa spomína prvýkrát v roku 1805. Železiareň prevzala v 19. storočí Rimamuránska spoločnosť. Rimavská Koalícia vznikla v roku 1811, v obci sa nachádzajú zvyšky administratívnej budovy koalície.^{28, 48, 52}

**Rimavské
Brezovo –
budova bývalej
Rimavsko-
muránskej
spoločnosti,
rok 1993**





Priečelie budovy,
rok 1993



Hu 1399 – Listina
účastinná
Rimavsko –
muránskej
spoločnosti



Rimavské
Brezovo
– sídlisko
Rimamuránskej
spoločnosti



Pálenie drevného
uhlia v lesoch
rimavsko-
brezovských
Rimamuránsko-
salgótarjánskej
spoločnosti
podľa olejomaľby
z milénárnej
výstavy
v Uhorsku

Rimavské Zalužany, okres Rimavská Sobota

Obec sa spomína od roku 1362 ako Zalusan, v roku 1773 ako Rimavske Zalussany, v roku 1808 Rymawské Zalužany. V 19. storočí tu mala majetky Rimamuránska spoločnosť. ^{48, 52}

Rochovce, okres Rožňava

Obec je listinne doložená v roku 1318, vznikla na rozhraní 13. a 14. storočia ako banská osada. Patrila štítnickým Bebekovcom. V roku 1781 tu bola železiareň s jednou slovenskou pecou. V prvej polovici 19. storočia tu boli aj železnorudné bane. ^{29, 48, 52}

Roštár, okres Rožňava

Prvá zmienka o obci je z roku 1318, ale vznikla v druhej polovici 13. storočia ako banská osada. Patrila štítnickým Bebekovcom. Obyvatelia sa zaoberali prevažne baníctvom a železiarstvom. V roku 1556 bol v obci železný hámor, neskôr až tri hámre. Hámor na šable bol v činnosti v roku 1643. Železiareň vznikla na prelome 17. a 18. storočia. V roku 1805 uvádzajú Gömöriho ako majiteľa železiarne so slovenskou pecou a dvoma hámrami. Podnik zanikol v roku 1840. V 19. storočí bol v chotári hámor na meď. ^{29, 48, 52}

Rovné, okres Rimavská Sobota

Názov obce je doložený z roku 1413 ako Rownapathak, z roku 1450 ako Ronapathaka. Obec patrila Derencsenyiovcom, od 17. storočia Muránskemu panstvu. Koncom 19. storočia bola v chotári otvorená baňa na magnezit. Počas prvej svetovej vojny bol v obci zajatecký tábor. Zajatci pracovali v magnezitovej bani. Po vojne ťažba magnezitu stagnovala a jedna časť bane bola zatopená. Po oslobodení nastal rozvoj ťažby magnezitu. ^{48, 52}

Rožňava

Rožňava bola založená v 13. storočí nemeckými kolonistami, od začiatku bola banskou obcou. Osada bola v roku 1291 pomenovaná ako Rosnaubana. V roku 1332 dal arcibiskup tamojšie zlaté, strieborné a medené bane do prenájmu za 120 mariek. Dolovalo sa tu aj železo a olovo. V roku 1340 dostala prvé privilégia, kráľ Ľudovít I. ju povýšil na mesto, v roku 1410 sa za kráľa Žigmunda spomína už ako slobodné kráľovské banské mesto. Jeho definitívny erb vo forme skrížených bankových kladiviek a troch ruží, ktoré vyúsťujú z trojvršia, pochádza z roku 1598.

Pre baníkov platilo zvláštne banské právo. Pri oprave a dostavbe kostola v tomto období v Rožňave vzniklo niekoľko významných umeleckých diel. Jedným z nich je aj tabuľová maľba Metercie od majstra LA z roku 1513, ktorý sa nachádza v biskupskej katedrále Nanebovzatia Panny Márie. Okrem náboženského námetu sv. Anny Samotretej s Máriou a Ježiškom, patrónky baníkov, v popredí realisticky zobrazuje stredoveké baníctvo na Rozgangu (Čučma).



**Erb mesta
Rožňava**



**Tabuľová
maľba
Metercie,
rok 1513**

Metercia predstavuje vtedajší spôsob razenia banských diel, ich zameriavanie, ťažbu, dopravu a úpravu nerastnej suroviny. Takéto spojenie symbolického náboženského obsahu a zobrazenia baníckej tematiky je zrejme svetovým unikátom. Železiarsky a oceliarsky priemysel urobil z Rožňavy jeden z najvýznamnejších priemyselných regiónov v Uhorsku.

Významnou mierou na rozvoji baníctva, hutníctva a železiarstva v oblasti Rožňavy sa podieľal jeden z najbohatších rodov v Uhorskom kráľovstve, šľachtická rodina Andrásyovcov, a to od roku 1616. Ich banské prevádzky a železiarne patrili medzi najvýznamnejšie vo vtedajšom Uhorsku. Zaujímali sa o technické novinky v železiarskom priemysle, osobne navštevovali vyspelé železiarske závody v západnej Európe, odkiaľ pozývali aj významných odborníkov. V 18. storočí odlievali v Rožňave zvony.

Výroba ortute sa spomína v roku 1793, podnikal v nej Pietkovič. V roku 1569 tu bol železný hámor, ktorý sa spomína aj v rokoch 1706–1715. V tom čase tu bola aj železiareň s jednou slovenskou pecou. V súpise z roku 1892 sa spomína železiareň vdovy po K. Sarkányim, pravdepodobne išlo len o správnu jednotku železiarne v Kunovej Teplici.

V druhej polovici 17. storočia sa začína v Rožňave a na okolí vo väčšom rozsahu ťažba a spracovanie železnej rudy. V 18. a 19. storočí sa stáva jedným z najznámejších producentov železnej rudy a výrobcom surového železa v Uhorsku. Prím mala baňa Železník. Začiatkom 20. storočia boli železiarne a hámre v okolí Rožňavy, v ktorých sa spracovávali tieto železné rudy, zatvorené. Po druhej svetovej vojne od roku 1945 začal veľký rozkvet železorudného baníctva v okrese (Rožňava-Baňa, Rudník, Mier-Mních, Rožňavské Bystré, Mária Baňa, Malý Vrch, Drnava). Po roku 1989 nastal útlm a hrubá likvidácia týchto baní a rokom 1993 sa ukončila banská činnosť v závode Železorudné bane Rožňava a aj na všetkých týchto úsekoch v okrese Rožňava (okrem Nižnej Slanej).

Miestna časť Čučma (pozri Čučma, okres Rožňava)

Spomína sa od roku 1413, patrila ostrihomskému arcibiskupstvu.

biskupovi, od roku 1776 rožňavskému biskupstvu. Bola to banská obec, mala výsadu slobodnej voľby richtára, slobodného sťahovania po Uhorsku a oslobodenie od mýta. Po vyčerpaní zásob v baniach obyvatelia pracovali v lesoch. Metalurgia antimónu sa spomína v roku 1786. Od roku 1891 tu podnikal Demuth, od roku 1917 Odendall a Schalman. V roku 1926 získala antimónové bane spoločnosť Antimón – banícke a hutnícke závody (ABHZ). Spoločnosť dala v roku 1936 do prevádzky antimónovú hutu vybavenú dvoma šachtovými pecami. V roku 1945 prešlo vlastníctvo na československý štát. Huta definitívne zanikla v roku 1952. V roku 1960 bola obec pripojená k Rožňave.

Miestna časť Nadabula

Vznikla v druhej polovici 14. storočia. Patrila ostrihorskému arcibiskupstvu, od roku 1776 biskupstvu v Rožňave. V roku 1412 dostala podobné privilégia ako Čučma a obyvatelia boli oslobodení od desiatok, pretože boli baníkmi. Rudu odvážali na spracovanie najmä do Rožňavy, ale do konca 16. storočia ju spracúvali doma. V roku 1581 registrovali v obci železný hámor. Okolo roku 1725 tu odlievali zvony. V 19. storočí nastal rozvoj baníctva, boli vybudované pražiacie pece a banské sídlisko. Obyvatelia obce pracovali väčšinou v baníctve. V roku 1960 bola obec pripojená k Rožňave.

43, 48, 52, 22

**Rožňava – baňa
v roku 1927**



Rožňavské Bystré, okres Rožňava

Prvá písomná zmienka o obci Rožňavské Bystré sa datuje do roku 1318, kedy sa nazývala Sebuspopotak. Patrila štítnickým Bebekovcom. Obec je známa ako banícka osada už od stredoveku. Okolo roku 1800 v severnej časti chotára boli objavené bohaté náleziská kvalitnej železnej rudy. To podmienilo rozvoj baníctva Rimamuránsko-šalgótarjánskou spoločnosťou. Vznik baní v chotári sa datuje okolo roku 1830. Spočiatku šlo o povrchové dobývanie. Najstaršie otvárkové štôlne sú Horná a Dolná, Artúr, Atilla a Terézia. V roku 1943 sa začalo s výstavbou lanovej dráhy na prevoz železnej rudy do úpravne Rožňava-Baňa. Úpravňa bola uvedená do prevádzky po druhej svetovej vojne – v roku 1946. V prevádzke bola do roku 1975. Dôvodom zrušenia bolo zníženie ťažby a nerentabilnosť prevádzky. Ťažba v Rožňavskom Bystrom bola úplne zastavená 1. marca 1982. Likvidácia baní bola ukončená 30. júna 1983. V roku 1991 bola zastavená aj ťažba na úseku Mních. Tým baníctvo v obci zaniklo. ^{48, 52, 22}

**Podoba
šachty Artúr
na baníckom
chodníku
v Rožňavskom
Bystrom,
september 2022**



Rudná, okres Rožňava

Obec Rudná leží v západnej časti Rožňavskej kotliny. Vznikla po roku 1243 na území Brzotína ako banská osada. Prvá písomná zmienka o obci Rudná sa datuje

do roku 1291, kedy sa nazývala Rodna. Patrila panstvu Brzotín, do konca 16. storočia Máriássyovcom. Ťažilo sa v nej zlato, striebro, v novoveku železo. V 19. a 20. storočí pracovali obyvatelia prevažne v miestnych baniach.^{48, 52}

Rybník, okres Revúca

Názov obce je doložený z roku 1266 ako Sancta Crux. Obec vznikla spojením osady pod kostolom svätého Kríža, ktorá sa spomína od roku 1266 a osady, ktorá vznikla v susedstve a spomína sa od roku 1381. Na prelome 16. a 17. storočia bola v obci železiareň so slovenskou pecou. Hámor sa spomína v roku 1771. V roku 1781 tu bola v činnosti jedna slovenská pec a v roku 1805 tri slovenské pece. V roku 1864 tu vlastnili železiareň Latinákovci.^{28, 48, 52}

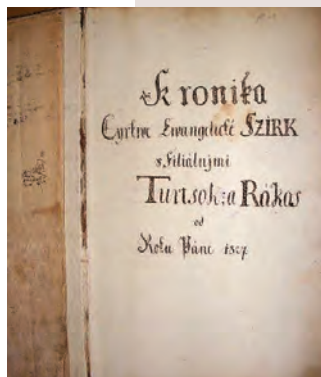
Selce, okres Poltár

Obec sa spomína od roku 1303 ako Zelche. V roku 1427 patrila hradu Hajnáčka, potom Derencsényiovcom, Hrachovskému panstvu a iným rodinám. V 19. storočí tu mala svoj majetok Rimamuránsko-šalgótarjánska spoločnosť.^{49, 52}

Sirk - Červeňany, okres Revúca

Prvá zmienka o obci je z roku 1421, ale vznikla asi v 13. storočí ako drevorubačsko-banská osada, ktorá patrila Bebekovcom. Názov obce je doložený z roku 1421 ako Chyrk. V rokoch 1555 a 1556 ju spustošili Turci. Prvá písomná zmienka o ťažbe železnej rudy v Sirku-časť Železník je z roku 1570.

V 17. storočí ju dostali Csákyovci, ktorí ju dali do zálohu Sturmanovcom. Začalo sa rozvíjať baníctvo a hutníctvo. Obyvatelia sa zaoberali aj pálením dreveného uhlia. V druhej polovici 19. storočia vybudova-



Kronika obce Sirk

Pražiace pece v Sirku okolo roku 1963



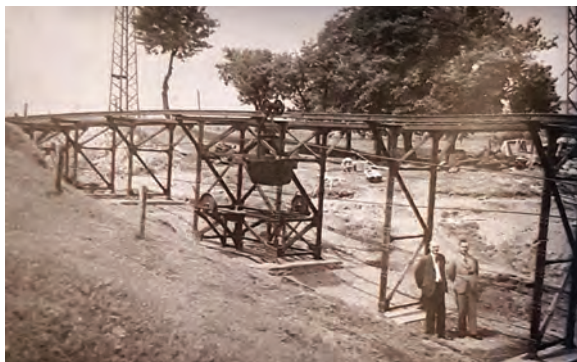
li banské spoločnosti na svahoch Železníka rozsiahle sídliská, pražiace pece (1894–1895) a spojili Sirk lanovkou s obcami Likier, Tisovec a Lubeník.



Ruiny pražiacich pecí v Sirku okolo roku 1980



Oceľová krajnicová rampa lanovky Sirk – Likier (1882–1884)



Po oslobodení boli bane, pražiacie pece a sídlisko (Nový Sirk) zmodernizované. V roku 1965 bola zastavená ťažba železnej rudy.



**Posledný vozík
z bane Železník
24. 6. 1965**



**Ústie
hornosirkovskej
štôlne, júl 2022**

**Pozostatky
šachty
Antal – Železník**



**Živé podložie
šachty Antal,
foto: J. Pavelko**



Červeňany

Osada sa spomína od roku 1427. Patrila hradu Rákoš, vznikla v 13. storočí v súvislosti s rozvojom baníctva, spustla koncom 15. storočia. Hrlicko-tapolcsánska spoločnosť v miestnej časti Červeňany založila v roku 1870 železiarne. V roku 1871 tu postavili vysokú pec a hámor. Okrem vysokej pece bola vybavená aj kuplovou pecou na tavenie liatiny. Drevouhoľná vysoká pec bola postavená v rokoch 1870–1872. Táto kedysi 13 metrov vysoká pec postavená z lomového kameňa spracovávala až 10 000 ton rudy ročne. V rokoch 1872–1879 sa tu každý rok vyrobilo vyše 2 000 ton surového železa.

Vysoká pec stojí na štyroch pilieroch, jej plášť je z lomového kameňa a na objekte sa zachovali otvory pre prívod vzduchu, odsun trosky a vytaveného surového železa. Jej pôvodná výška bola 13,5 m a objem 40 m³.

V roku 1874 postavili vedľa nej aj druhú vysokú pec. Obe pece boli spojené mostom a mali spoločné dúchacie zariadenie poháňané parným strojom. Druhá pec

bola v prevádzke len do roku 1878 a dnes už neexistuje. Počas svojej existencie vyrobila pec 675,5-tisíc ton surového železa, z čoho sa vyše 10-tisíc ton vyviezlo do Rakúska a zvyšok sa predal na domácom uhorskom trhu.

Hrlicko-tapolcsánska spoločnosť zanikla v roku 1880. Železiareň kúpil v roku 1883 majiteľ železiarne v Chyžnianskej Vode Heinzemann, neskoršie patrila Coburgovcom. Pec bola v prevádzke v rokoch 1871–1903, kedy bola ukončená výroba v dôsledku hospodárskej krízy v Uhorsku. Od roku 1910 patrila Rimavsko-muránskej spoločnosti, výroba už nebola obnovená. Zachovala sa vysoká pec z roku 1871. Konzervácia, vrátane rekonštrukcie prvej vysokej pece, sa uskutočnila v roku 1970.



Pozostatky slovenskej vysokej pece v Červeňanoch pred rekonštrukciou päťdesiate roky 20. storočia

Vyspelú techniku hutníctva na Gemeri dokumentujú v súčasnosti aj pozostatky vysokých pecí. Dokonalým príkladom je vysoká pec v Červeňanoch, jedna z najvýznamnejších technických pamiatok na Gemeri a súčasť európskej železnej cesty.



Červeňany – ruiny z prvej pece

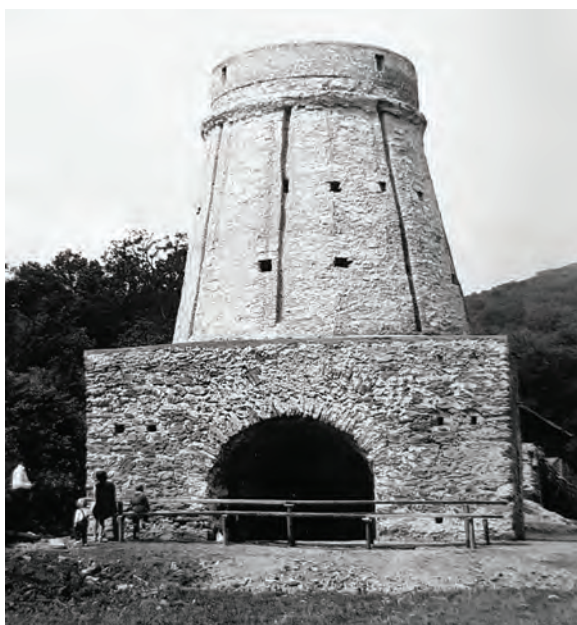
**Železiareň
v Sirku -
Červeňanoch,
rok 1896**



**Vysoká pec
v Červeňanoch,
rok 1970**



**Vysoká pec
v Červeňanoch
po rekonštrukcii,
rok 1975**





Vysoká pec Sirk –
Červeňany, sklad
paliva, júl 2022



Ťažba železnej rudy – Železník

Bane v Sirku a na Železníku sa postupne stali najväčším banským podnikom Rimamuránskej spoločnosti na Slovensku.



Erb

**Železník – odspodu
Štokovec, kolónia
Ladislav
a kolónia Kríž**



**Kolónia Železník
– Kríž, objekty
správy štátnych
baní**



Objekt budovy v súčasnosti, október 2022

Až do roku 1883 banskí robotníci na svoje pracoviská v železorudných baniach dochádzali z okolitých obcí, kde bývali vo vlastných či prenajatých bytoch. Ako prvá začala pre svojich zamestnancov budovať byty Rimamuránska spoločnosť. V chotári obce Sirk postavili dva poschodové domy s 30 bytmi. „Sídliisko“ nazvali Štokovec. Miestni obyvatelia bytové domy doposiaľ nazývajú „Veľký Štokovec“ a „Malý Štokovec“. Pavlačové domy majú osobitú architektúru a aj keď dnes už kde-tu pôvodne členené drevené okná nahradili jednodielne plastové, pavlač z dvora milosrdne tieto moderné výdobytky zakrýva.

**Štokovec,
začiatok
20. storočia**



**Štokovec,
júl 2022**





Kolkáreň Železník – Križ: V roku 1906 postavila Rimamuránska banská spoločnosť v Železníku dve kolkárne – jednu pre úradníkov a jednu pre podúradníkov



Pohľad dnes, september 2022



Banická dychovka

Banická dychovka



V samotnom Železníku sa začalo ťažiť v ložisku na planine Rovné a neskôr v blízkosti obce Sirk, v chotárnej časti Banište. Ťažiť sa začalo 7. marca 1891. Baňa ústila na tzv. rampe, kde boli vybudované pražiacie pece. Vybudovaná tu bola aj úzkokoľajná dráha smerom do Rákošskej Bane. Zlievareň na železnú rudu v Červeňanoch bola vybudovaná v rokoch 1870–1871. V rokoch 1871–1872 tu postavili vysokú pec a hámor. Železnú rudu z neďalekej Rákošskej Bane do Sirka v tom čase (až do roku 1894), vozili na vozoch so záprahmi na kopec Sraz, kde ju nakladali do vozíkov lanovky. Údolie nad Červeňanmi preklenul veľký most (62m dlhý), ktorý stál na jedenástich murovaných pilieroch a železnica na ňom tvorila zákrutu 50°. Bol to prvý most v Uhorsku so zákrutou. Železnička sa dala používať do roku 1901, potom bola časť lanovky Železník – Sirk zlikvidovaná.

Banická kolónia Ladislav, rok 1904





V roku 1945 sa bane v Železníku dostali pod národnú správu a boli zoštátnené. Dostali pomenovanie Gemerské železorzudné bane, n. p. v Železníku. Dňa 31. marca 1958 boli pričlenené k národnému podniku Železorzudné bane v Spišskej Novej Vsi. Zásoby kvalitných sideritov v Železníku sa miňali a v roku 1963 sa začalo plánovať zastavenie činnosti závodu. V polovici roku 1965 bola ťažba úplne zastavená. Posledný vozík rudy vydal Železník 24. júna 1965 a bol spustený centrálnou šachtou strojníkom Aladárom Čajkom. Z bane v Sirku ho vyviezol Ján Belic (rušňovodič banskej lokomotívy), rodák a obyvateľ Sirka. Do konca roku 1965 boli uskutočnené likvidačné práce. Dňa 31. decembra 1965 v Železníku bola ťažba ukončená. Stav robotníkov v tom čase bol len 115, kým v rokoch 1951–1957 bol vyše 1200.

**Banická kolónia
Ladislav, rok
2022**



**Portál dedičnej
štôľne Ladislav,
júl 2022**

**Ústie štôľne
Ladislav na
Železníku roku
1905**

Ťažba magnezitu

Ložisko magnezitu v Sirku bolo objavené v roku 1904 a povrchovo ho začali ťažiť v roku 1910. Ťažil ho Magnezitový priemysel, účastinná spoločnosť so sídlom v Budapešti. V roku 1912 bola ťažba zastavená. V roku 1945 bol znárodnený aj Magnezitový priemysel, v roku 1946 vznikli Slovenské magnezitové závody, národný podnik Bratislava, v roku 1958 bolo sídlo preložené do Košíc. Podnik obnovil ťažbu magnezitu v Sirku v roku 1946. V roku 1957 bol citeľný nedostatok magnezitových slinkov. Slovenské magnezitové závody nemali dobudované páliace kapacity, magnezit sa začal skúšobne páliť v pražiacich peciach typu Ignis v Sirku. Tie boli postavené a do prevádzky spustené 13. novembra 1953. V roku 1959 sa skončila ťažba i pálenie magnezitu v Sirku, kvalitné zásoby už boli vyťažené. Pražiacie pece typu Ignis boli v Sirku 16. – 17. decembra 1964 demontované. V prevádzke boli necelých sedem rokov.

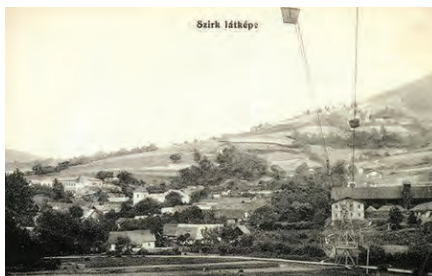
Lanová dráha

V roku 1881 sa začala výstavba lanovej dráhy od štôlne Ladislav do Likiera, aby sa odstránila nákladná doprava železnej rudy k hutám. Postavila ju v rokoch 1882 – 1884 Rimamuránsko-šalgótarjánska železiarska účastinná spoločnosť so sídlom v Budapešti. Pôvodne boli stojany z dubového dreva, v rokoch 1893 – 1896 boli

**Drevená
koľajnicová
rampa lanovky
Železník – Likier
pred rokom 1894**



nahradené železnými stožiarimi. Lanovka bola dlhá 12028 metrov. Štátne bane, ktoré ťažili železnú rudu v štolni Františka Jozefa, vybudovali v roku 1901 od tejto štolne do Tisovca ďalšiu lanovú dráhu.



Sirk, lanovka do Likiera pred rokom 1938



**1893 – 1896
železné stojany**



**Sedlo Korimovo – pozostatky prepínacej stanice lanovky
Železník – Tisovec, foto: J. Pavelko**

V roku 1896 sa začala budovať ďalšia lanová dráha, ktorá slúžila k odvozu železnej rudy vyťaženej v Železníku a prevážala rudu do Chyžnianskej Vody – Lubeníka. Dňa 14. augusta 1964 bola zastavená prevádzka lanovej dráhy, spustená bola v II. štvrtroku 1953. Lanovka slúžila jedenásť rokov. Dodnes sa po nej zachovala vzácna budova prechodovej železobetónovo-tehlovej stanice v Sirku, ktorá slúžila na presypávanie uhlia z vozíkov lanovky do nákladných áut.

71, 35, 65, 32, 49, 52



**Zvyšky lanovky –
stanica na presypávanie
vozíkov, rok 2022**



Slavec, okres Rožňava

Obec vznikla v 13. storočí vyčlenením z Brzotína. Prvá písomná zmienka o obci pochádza z roku 1243. Obec bola v týchto časoch majetkom Bebekovcov. Koncom 14. storočia prešla do vlastníctva Štítnickovcov. Až do roku 1945 patrila Andrássovcom, ktorí boli jej poslednými vlastníkami. Obyvatelia už v stredoveku páliili uhlie pre železiarske podniky. V obci vznikli železiarne v druhej polovici 18. storočia. V roku 1781 bola v obci železiareň so slovenskou pecou. V roku 1805 tu boli dve slovenské pece. Na začiatku 19. storočia vznikol „Vyšný“ hámor. Podľa súpisu z roku 1816 boli v železiarňach dve pece, skujňovací a vykúvací hámor. V roku 1840 patrila podnik Hámošovi a Radvanskej, zanikol okolo roku 1860.

Miestna časť Gombasek a osada Hámor

Spomína sa od roku 1320, je však staršieho pôvodu. Nevelký hámor v roku 1715 vlastnil Fridrich Eger. Týždenne sa v ňom vyrobilo asi 18 centov železa. Hospodárenie hámra sa pohybovalo na hranici stratovosti, pretože cent železa stál štyri rýnske zlaté a 53,5 diňárov a robotníkom, ktorí v ňom pracovali, sa vyplácalo na mzdách 82 zlatých. O malom význame hámra (vo vtedajšom období) svedčí aj to, že ročne pracoval 28 – 29 týždňov.



**Železiareň
v Gombaseku
koncom
19. storočia**

V roku 1779 tu vlastnil hámre na železo Esterházy. Pri súpise v roku 1805 evidovali hutu s dvoma slovenskými pecami. V roku 1850 bola v huti prenajíateľ Hámossom a Radvanskou vysoká pec. Vysoká pec patrila Pavlovi Esterházymu a formou prenájmu patrila do slaveckého železiarskeho závodu, ktorý vlastnili Karolína Radvanská a Jozef Hámoš. Surové železo sa skujňovalo v hámroch v Slavci a v Plešivci. Ročná výroba v tomto období bola okolo 1700 ton. Po zániku železiarní v Slavci odkúpil v roku 1869 vysokú pec v Gombaseku gróf Emanuel Andrásy, ktorý ju dal zrekonštruovať a zmodernizovať. Po týchto úpravách pec vyrábala ročne 3600 ton surového železa, ktoré sa skujňovalo v pudlovacích peciach. Pretože železná ruda z okolitých baní obsahovala aj meď, pre zlepšenie kvality vysokopecnej vsádzky sa dovážala sideritová železná ruda z Nižnej Slanej. Huta zanikla v roku 1902.

Miestna časť Vidová

Spomína sa od roku 1320. Patrila Bebekovcom, v druhej polovici 16. storočia hradu Szárd, neskôr Esterházyovcom. V roku 1835 tu mali Hámoš a Radvanská valcovňu a skujňovací hámor. Vysoká pec, spomínaná v roku 1860, zanikla v nasledujúcom roku. Huta patrila v roku 1888 Andrásyovcom, potom Rimavsko-muránsko-šalgótarjárskej spoločnosti. Zanikla koncom 19. storočia.^{36, 52, 43}

Železiareň vo Vidovej, prvá polovica 19. storočia



Vysoká pec vo Vidovej, prvá polovica 19. storočia



Slavošovce, okres Rožňava

Prvá písomná zmienka o obci Slavošovce sa datuje do roku 1318, kedy sa nazývala Scedúries. Patrila štítnickým Bebekovcom, od 17. storočia Andrásyovcom. Pôvodne bola banskou osadou, ale časť obyvateľstva sa zaoberala aj pastierstvom. Obyvatelia pracovali v hámroch, pálili uhlie, furmančili a venovali sa remeslám. Už v roku 1367 bol v obci hámor. V roku 1634 tu pracovali dva hámre. Na prelome 16. a 17. storočia bola v železiarni slovenská pec. Podľa súpisu z roku 1707 bolo v oblasti Slavošovce – Ochtiná – Štítnik šesť slovenských pecí, priamo v Slavošovciach bol železný hámor, spomínaný aj v roku 1711 a 1716. V roku 1740 bol majiteľom hámra P. Lányi. V roku 1779 tu vlastnil dve slovenské pece J. Urban. Jedna slovenská pec (bez udania vlastníka) sa spomína v roku 1781 a na prelome

18. a 19. storočia, a v roku 1805. Skujňovací hámor sa spomína v roku 1815. O dva roky neskôr Gyorky prestaval hámor, ktorý patril jeho otcovi a hámor medzi Čiernou Lehotou a Slavošovcami na papiereň. Železiareň s vysokou pecou patrila v roku 1850 Stankovičovi, zanikla pred rokom 1860.^{28, 49, 52}

Stratená, okres Rožňava

Prvá písomná zmienka o obci Stratená sa datuje do roku 1723, kedy sa nazývala Sztraczena. Banícka a hutnícka obec vznikla na území Hrabušického panstva. V chotári obce sa ťažila meď, nikel a kobalt. V roku 1723 tu Csákyovci založili železiarne (podľa niektorých prameňov) s vysokou pecou. Vysoká pec sa spomína s určitosťou až v roku 1842, keď železiareň patrila Coburgovcom, ktorí ju kúpili v roku 1840. Už v roku 1837 sa tu do vysokých pecí vháňal horúci vzduch. Podnik v roku 1854 rekonštruovali, pozostával z dvoch vysokých pecí a šiestich pražiacich pecí. Vysokopečné železo skujňovali v Hrabušiciach. Vysoké pece boli odstavené v roku 1903.



**Železiareň
v Stratenej
koncom
19. storočia**

V roku 1910 pracovali znova dve pece, v roku 1918 jedna vysoká pec (do roku 1921). Podnik definitívne zanikol v roku 1927. Erárna huta bola v obci v prevádzke v rokoch 1780 – 1814, prípadne skôr. Po odstavení ju kúpili Csákyovci, ktorí na jej mieste postavili železiarne (nevie sa, aká je súvislosť s podnikom spomínaným v rokoch 1723 a 1840). V železiarni tavili meď, striebro, nikel a kobalt. Po roku 1918 obyvatelia pracovali v miestnej železiarni a v lesoch. ^{13c, 44, 49, 52}

Areál železiarne v Stratenej



Stratená koncom 19. storočia



Šivetice, okres Revúca

Šivetice sa spomínajú od roku 1262, vznikli asi v 12. storočí na staršom osídlení. Obec patrila Jelšavskému, od 15. storočia Muránskemu panstvu. Na prelome 16. a 17. storočia tu bola železiareň so slovenskou pecou. ^{28, 49, 52}

Španie Pole, okres Rimavská Sobota

Obec je listinne doložená z roku 1301. Patrila hradu Blh, v 15.–16. storočí Derencsényiovcom, potom Muránskemu panstvu a drobným zemanom. Obyvatelia sa zaoberali kováčstvom. Obyvateľstvo v 16. storočí platilo Turkom poplatok kovanými kľincami. Hámor na výrobu kľincov bol v obci v 17.–19. storočí. V chotári vznikol železný hámor.^{49, 52}

Štítik, okres Rožňava

Prvá písomná zmienka o obci Štítik sa datuje do roku 1243, kedy sa nazývala Chitnek a vtedy ju kráľ Belo IV. daroval Detrichovi a Filipovi Bebekovi. Vznik obce Štítik však spadá do predošlých storočí. Rozvoj Štítiku zabezpečila ťažba železa a hámre. Erb Štítiku poukazuje na existujúce hámorníctvo. Pozostáva z nákovy, kladiva a klieští a pochádza zo 14. storočia.

Históriu železiarstva v Štítiku dokladujú archívne materiály: rok 1243 (ferricudinant) železný hámor s vodným kolesom, kováčsky cech sa spomína od roku 1448. V 16.–17. storočí sa spomína železiareň so slovenskou pecou, v roku 1707 železiarne – mali sedem pecí, odlievanie zvonov (1718) a následne v rokoch 1882–1888. Na prelome 18. až 19. storočia – deväť slovenských pecí a desať hámrov.

V roku 1833 bola založená akciová spoločnosť Štítická concordia, ktorá mala v Štítickej doline vysokú pec, skujňovacie vyhne a hámor, ďalšiu vysokú pec v chotári Kunovej Teplice.

Vysoká pec Concordie, nazvaná Fesmutská huta, tavila siderity z Rudnej, Ratkovského Bystrého a Nadabulej a nerast hnedele z Hrádku. Vyrobila týždenne 36,4–39 ton sivého surového železa, ktoré sa predávalo do Ganzovho podniku v Pešti, do Szilvásu (dnes Maďarsko) a do coburgovského skujňovacieho závodu pri Dobšinej (1833–1910).

V Štítickej doline (Újremény) bola i druhá vysoká pec, ktorú postavila koncom štyridsiatych rokov 19. storočia Benediktyovská spoločnosť s ročnou výro-



Erb obce Štítik

bou 1344 ton liatiny. Počas Madarászovho vlastníctva na začiatku sedemdesiatych rokov 19. storočia tavili vo vysokej peci siderity z Rožňavy a Rudnej a hneделе z Ochtinej. Asi jedna tretina rúd sa pražila v šachtových peciach železiarne. Ročne sa vytavilo 1557 ton zlievarenského surového železa. Okrem toho priamo z vysokej pece odlievali odliatky (ročne 336 ton). Odliatky sa predávali v Pešti (1847–1880).

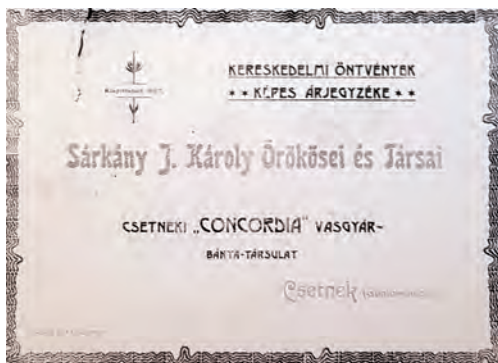
**Železiareň
v Štítniku
koncom
19. storočia**



**Železiareň
dedičov Karola
Jozefa Sárkány a
spoločnosti
Concordia
v Štítniku**



**Účtovná kniha
štítnickej
Concordie,
rok 1857**



V roku 1832 vznikla aj továreň na medený plech, „Medená huta“ pracovala od roku 1832 približne do roku 1852.

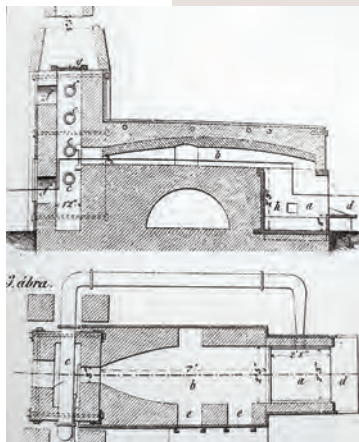
Železiarske závody postupne zanikli začiatkom 20. storočia. ^{36, 43, 49, 52}



Z katalógu medených výrobkov v Štítniku

Šumiac, okres Brezno

Obec bola založená v 15. storočí, listinne je doložená z roku 1573. Patrila Muránskemu hradnému panstvu, spravovali ju dediční richtári. V miestnej časti Červená Skala bola v roku 1740 erárna železiareň. Železiareň sa spomína v roku 1794, bola organizačne spojená so železiarňou v Pohorelej. V roku 1805 tu bola vysoká pec. V roku 1807, keď bol vlastníkom podniku J. Colorado s F. Kohrym a J. Mitrovským, okrem vysokej pece bol v činnosti skujňovací hámor a výkúvací hámor zameraný na výrobu kôš. V roku 1826 získal podnik F. Coburg. V polovici 19. storočia sa podnik skladal z vysokej pece a troch Comté vyhní, ktoré zanikli v šesťdesiatych rokoch 19. storočia.



Konštrukcia Comté vyhní rozšírených v slovenských skujňovacích závodoch v druhej polovici 19. storočia

V rokoch 1869–1872 bola odstavená vysoká pec. V roku 1926 bola zastavená práca v železiarskom závode na Červenej Skale, namiesto neho bola postavená píla.^{37, 49, 52}

Tisovec, okres Rimavská Sobota

Tisovec sa vyvinul z banskej osady. Názov obce je doložený z roku 1334 ako Thyzolch. Tradície železiarstva siahajú do stredoveku. V 16. storočí bola v lokalite Kostolná lúka železiareň s dvoma slovenskými pecami, hámor postavili na konci storočia (podľa iných prameňov v roku 1552). Od roku 1608 patril eráru. V roku 1611 získal erár striebornú a olovenú hutu. Huta zanikla ešte v 17. storočí. Majiteľom železiarne bol v roku 1689 A. Kubínyi a v roku 1695 Stempelovci z Dobšinej. V roku 1697 sa stalo spolumajiteľom mesto Banská Bystrica. Tri šesťnástiny podniku získal erár v roku 1698 a jednu polovicu v roku 1700.

Počas Rákocziho povstania na začiatku 18. storočia v železiarni odlievali gule do kanónov. V roku 1707 boli v podniku tri pece. Po potlačení povstania bol Rákocziho podiel skonfiškovaný a v roku 1711 prešiel do vlastníctva eráru. Rozsiahlejšie rekonštrukcie prebehli v rokoch 1712 a 1735. V roku 1728 postavil erár v miestnej časti Píla, na mieste zrušenej píly, železný hámor. V roku 1750 sa železiareň skladala z dvoch vysokých pecí (podľa iných prameňov, čo je pravdepodobnejšie, slovenských pecí) a hámra v Píle. V roku 1782 postavili v podniku novú vysokú pec, v roku 1800 odlievacie pole. V roku

**Pohľad na
Tisovec a
železiareň**



1808 sa podnik skladal z dvoch vysokých pecí, šiestich pražiarní a dvoch valcovní. V polovici 19. storočia mal asi 100 zamestnancov a dve vysoké pece.



**Železiareň
v Tisovci
s lanovkou**

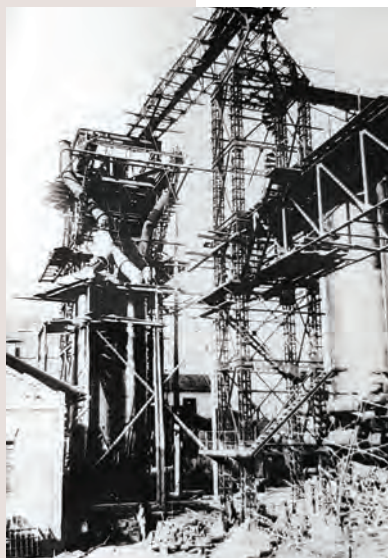


Vápenné pece

Pilierovú vysokú pec (škótska stĺpová konštrukcia) postavili v rokoch 1864. Tá však dlhý čas nemohla vyrábať pre ťažkosti so získavaním rudy i paliva pre dve vysoké pece. V tisovskej vysokej peci sa tavili okrem hnedelov zo Železníka a Rákoša i sférosiderity s obsahom mangánu a magnetovce dobývané v blízkosti vysokej pece.

Rozsiahla rekonštrukcia vysokopečného závodu v rokoch 1881–1884 bola spojená s prestavbou škótskej vysokej pece a postavením ohrievačov vetra Withwellovej konštrukcie, čím sa dosiahlo zvýšenie výkonu novej vysokej pece a zníženie výrobných nákladov oboch vysokých pecí. S užitočným objemom 100 m³ patrila vtedy medzi vysoké pece strednej veľkosti. Tavili v nej rudy z okolia Železníka, Rožňavy a trosku zvracích pecí z Podbrezovej. Ročne sa tu vyrobilo 9 692 ton surového železa, ktoré sa spracovalo v Podbrezovej.

Z hľadiska zlepšenia dopravy surovín a vysokopecných produktov bola významným krokom výstavba lanovej dráhy medzi Železníkom a Tisovcom (15,2 km) na prepravu rudy, drevného uhlia, ktoré sa získavalo v lesoch po trase lanovky a druhej lanovej dráhy Tisovec – Grilka (2,8 km) na prepravu trosky a vápenca. Obe lanové dráhy uviedli do prevádzky 29. apríla 1902.



Vysokopecný závod v Tisovci okolo roku 1918

V roku 1907 tu pracovalo 250 zamestnancov a v roku 1910 už len 151 zamestnancov. Naďalej boli v činnosti dve vysoké pece. Počas rekonštrukcie v rokoch 1921–1923 zbúrali obe vysoké pece. Nahradiť ich výkonnejšia koksová vysoká pec. V tom čase mal podnik asi 250 zamestnancov, v tridsiatych rokoch 20. storočia asi 150. V rokoch 1931–1935 bol podnik mimo prevádzky.

Organizačne patril do Podbrezovských železiární, kde sa skujňovalo tunajšie vysokopecné železo. Spolu s Podbrezovou bol v rokoch 1941–1945 súčasťou koncernu Herman-Goring-Werke. V povojnovom období ostal podnik súčasťou Švermových železiární Podbrezová, pracovala v ňom jedna vysoká pec.



Tisovec – zlievareň, rok 1932



**Tisovec,
Švermove
železiarne**

Podnik zanikol v roku 1965. Z vysokej pece v Tisovci odobrali 18. mája 1965 oheň na zapálenie prvej vysokej pece vo Východoslovenských železiarňach v Košiciach.

Na začiatku 19. storočia boli v Tisovci mimo železiarne tri železné hámre. Stredná priemyselná škola hutnícka v rokoch 1951–1965 pripravovala stredné technické kádre v odboroch: hutníctvo železa a neželezných kovov, tvárnenie a zlievarenstvo.

Hámor – Obec vznikla okolo železiarne v 18. storočí. V roku 1786 nahradili slovenskú pec vysokou pecou, ktorá v polovici 19. storočia vyrábala najviac surového železa v Uhorsku. V prvej polovici 19. storočia boli v prevádzke aj tri železné hámre. V polovici 19. storočia obec splynula s Tisovcom. ^{28, 49, 52}



**Tisovec – hámor,
vysoká pec
s Cowperovými
ohrievačmi
vzduchu v roku
1932**

Turčok, okres Revúca

Prvá zmienka o Turčoku je z roku 1427, vznikol asi v polovici 14. storočia na území panstva hradu Rákoš, do roku 1567 patril Bebekovcom. V 17. storočí patril Csákyovcom, ktorí ho dali do zálohu Sturmanovcom. V chotári sa ťažila železná ruda. Obyvatelia sa zaoberali chovom oviec, drevorubačstvom a baníctvom.

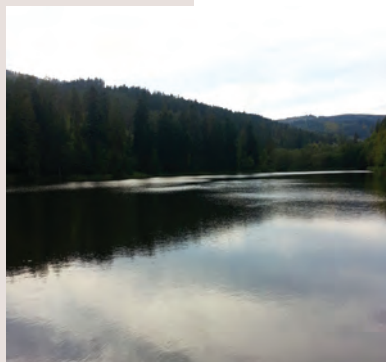
Koncom 19. storočia tu vzniklo banské sídlisko v časti Železník-Kríž, ktoré postavila Rimamuránska spoločnosť. V obci Železník-Kríž boli obľúbené tanečné zábavy, ktoré sa konávali v tančiarni a bola tu postavená aj kolkáreň (pozri obrázok). Po roku 1918 obyvatelia pracovali väčšinou v baniach na Železníku.^{49, 52}

**Kolkáreň
Železník – Kríž,
september 2022**



Úhorná, okres Gelnica

Prvá písomná zmienka o obci Úhorná sa datuje do roku 1383, kedy sa nazývala Ohary. Patrila panstvu Krásna Hôrka. Obyvatelia sa zaoberali chovom oviec, pracovali v smolníckych baniach a pre ne pálili drevené uhlie. Mnohí sa vystaňovali do priemyselných obcí Spiša.^{49, 52}



Tajch – Úhorná

Vaľkovňa, okres Brezno

Názov obce sa postupne menil z Huta Sumyatzensis (1791), Massa (1797), Nová Maša (1919) až na dnešný názov Vaľkovňa. Obec vznikla v roku 1954, keď k osade pri valcovniach, postavených v roku 1834, boli pripojené tri osady Šumiaca, Nová Maša (vznikla v druhej polovici 18. storočia okolo maše), Švábolka (pôvodne samota s hostincom, pri ktorom koncom 18. storočia postavili tri železiarske hámre, v roku 1833 valcovňu plechov) a Zlatno (z konca 18. storočia pri troch železiarskych hámroch, v roku 1848 tu bola postavená valcovňa).

V týchto osadách bol v minulom storočí vybudovaný kovopriemysel, ktorý patril Coburgovcom. S rozvojom kovovýroby pribúdali v osadách noví osadníci, tzv. „hámorníci“. Fabriku vo forme primitívnych hámrov založili gróf Colleredo a gróf Mitrovský. Neskôr ich od nich odkúpilo knieža Koháry a po jeho smrti v roku 1830 ich prevzal Ferdinand Százcs-Coburg Gothai. Coburg hámre modernizoval a nechal postaviť aj nové objekty v Novej Maši. V štyridsiatych rokoch 19. storočia tu vybudoval dokonca plamennú pec na zlievanie valcov.



Objekt bývalých Coburgových železiarní vo Vaľkovni



**Valkovňa –
pozostatky
vyskej pece.
Na ocelovom
nosníku
datovanie
Rešica 1881 (rok
1993, rok 2017)**



Nižná Švábolka

(dnes patrí k obci Vaľkovňa, okres Banská Bystrica)
Pôvodne tu bol v prevádzke vykúvací hámor, dve skujňovacie vyhne a kováčska dielňa na výrobu klinec. Na ich mieste bola postavená valcovňa, ktorá začala prevádzku v roku 1855. Pozostávala z dvoch valcovacích tratí na plech s horným pohonom vodného kola, z dvoch Comté-vyhní, dvoch vykúvacích kladív, valcového dúchadla a nožníc na rezanie plechov. Ročne sa vyrobilo 550 – 600 ton obchodného jemného plechu.



Vyšná Švábolka

(Ferdinandova huta, patrí k obci Vaľkovňa, okres Banská Bystrica)
Valcovňa plechu vo Vyšnej Švábolke patrila medzi najstaršie valcovne v Uhorsku. Zameriavala sa výlučne na výrobu plechov. Jej hlavné výrobné zariadenie tvorili dve valcovacie trate poháňané štyrmi vodnými kolesami, nožnice na rezanie surových plechov a nožnice na rezanie hotových plechov. Boli tu ešte dve plameňové pece na drevné uhlie. Valcovňa bola zásobovaná poloproduktmi zo skujňovacích závodov v Červenej Skale a v Zlatne. Ročne sa vyrobilo 504 ton plechu. Výroba bola zastavená v roku 1889 (v rokoch 1852 – 1889 sa vo valcovni vyrobilo 15 534 ton plechu).

**Skujňovací hámor
a valcovňa plechu
vo Švábolke
(osada Vaľkovne),
rok 1861**

Zlatno

V dvadsiatych rokoch 19. storočia boli v Zlatne hámre na skujňovanie a vykúvanie železa. Valcovňa tyčového železa bola postavená v roku 1834. V štyridsiatych rokoch 19. storočia vyrábali v Zlatne aj klinge. Surové železo sa skujňovalo v Comté – vyhniach.

V sedemdesiatych rokoch 19. storočia bola železiarska výroba v Zlatne lokalizovaná do tzv. dolného a horného závodu. Horný závod bol v roku 1893 prestavaný na výrobu dinasových a magnezitových tehl.

Nižný skujňovací závod v Zlatne



Zlatno – valcovňa tyčového železa, rok 1861



Rozvoj železiarni úspešne napredoval až do prvej svetovej vojny. Koncom 19. storočia pre vysoké náklady, ktoré súviseli s dovozom železnej rudy, vyradili z prevádzky obe pece a po ich zániku začala stagnovať i samotná výroba v železiarňach. Postupne začali vyra-

dovať z prevádzky takmer všetky železiarne. Po prvej svetovej vojne boli v prevádzke len martinské pece, valcovňa a zinkovňa v Novej Maši. V roku 1933 bola už celá prevádzka zastavená. V obci sú zvláštnosťou zvoničky. V Zlatne pri cintoríne je zvon z roku 1804, druhá zvonička bola na Švábolke pri kultúrnom dome. Táto bola v roku 1993 premiestnená na cintorín vo Švábolke. Tretia zvonička je v Novej Maši. Zvon je z roku 1813. ^{49, 52, 41}

Vidová, okres Rožňava

Pozri Slavec, okres Rožňava.

Vlachovo, okres Rožňava

Prvá písomná zmienka o obci Vlachovo sa datuje do roku 1427, kedy sa nazývala Alahpathaka-Lampertfalva. Vznikla ako banská osada asi v 14. storočí. Patrila štítnickým Bebekovcom, od konca 16. storočia panstvu Krásna Hôrka. Obyvatelia pracovali v baniach, hámroch, pálili uhlie a furmančili. Obec aj v 16. storočí poznali ako Oláhpataka alias Lampertsdorf (1597) a Vlachy Pataka (1598). Už v tomto storočí mala erb. V renesančnom štíte znázorňoval dve skrížené banické kladivká, v hornom výseku porísk bol doplnený hviezdíčkou. Erb sa zachoval na obecnom pečatidle. Ďalšie pečatidlo (tiež zo 16. storočia), malo kruhopis *SIGNUM PAGI VLACHOVNO*. Pečatidlá potvrdzujú, že najstarším remeslom obyvateľov bolo baníctvo.



Erb obce Vlachovo



Vlachovo,
začiatok
20. storočia

V roku 1570 tu bol železný hámor, na prelome 16. a 17. storočia železiareň so slovenskou pecou. V rokoch 1707 a 1779 tu bola jedna slovenská pec, v roku 1805 tu boli už štyri slovenské pece. V roku 1815 bola v železiarni jedna slovenská pec, skujňovací a vykúvaci hámor. Začiatkom 19. storočia boli činné štyri slovenské pece a štyri hámre.

V 18. storočí mal Jozef Andrásy v tejto lokalite hámor s dvoma vysokými pecami. Neskorší vlastník Karol Andrásy III., majiteľ viacerých baní a hámrov, kládol veľmi veľký dôraz na rozmach baníctva a hutníctva. Svoju hutu vo Vlachove, ktorá dostala meno po ňom, dal postaviť na základe moderných poznatkov svojej doby. V roku 1843 dal Karol Andrásy postaviť v železiarni (Karlova huta) vysokú pec. V roku 1870 sa podnik skladal z vysokej pece a skujňovacieho hámra. V roku 1892 patrilo G. Andrásymu, od roku 1900 až do zániku v roku 1907 patrilo Rimavsko-muránsko-šalgótarjárskej spoločnosti. Huta Karol sa nachádza len necelých päť kilometrov severne od huty Etelka v Nižnej Slanej, pri sútoku rieky Slaná a potoka Dobšiná neďaleko Vlachova. Predtým tu stáli dva hámre, ktoré vyrábali zariadenia pre liehovarnícky priemysel.

Emanuel Andrásy, rodák z Vlachova, sa zaujímal o spracovanie gemerských rúd na železo vhodné na výrobu kolajníc a v roku 1870 dal postaviť novú vysokú pec. Univerzita v anglickom Sheffielde dnes eviduje Karlovu hutu ako jednu z najvýznamnejších historických vysokých pecí Európy.

Huta bola pilierovej konštrukcie s objemom 28 m³ a výškou 12 metrov. Na ohrev vzduchu slúžil liatinový ohrievač, pohon dúchadla zabezpečovali dve vodné kolesá. Výkonnosť bola taká vysoká, že iba časť produkcie sa spracúvala v miestnych hámroch a zvyšok išiel na predaj ako nespracovaná surovina. Napríklad v roku 1884 sa tu vyrobilo 5 162 ton surového železa.



**Objekty
huty Karol
vo Vlachove
koncom 19.
a začiatkom
20. storočia**



V huti Karol sa tavila surovina pochádzajúca z baní vo Vlachove, Vyšnej Slanej, Rejdovej a Dobšinej. Rudu vozili furmani na vozoch, neskôr z neďalekej bane Július na koľajniciach vozíkmi, ktoré ťahala mašinka. Na podnet obrovskej účastinnej spoločnosti Vlachovsko-dobšinská skupina a majetku Rimamuránskej spoločnosti bola pre železo z Karlovej huty v rokoch 1873 a 1874 vystavaná a daná do prevádzky aj železničná trať Bánréve – Dobšiná.

Po smrti Emanuela zdedil majetok syn Gejza, ktorý Rimamuránsko-šalgótarjárskej železiarskej spoločnosti predal všetky huty a hámre pri rieke Slaná od Vidovej až po Dobšínú. Železiarne v údolí rýchlo starli. Prvú zavreli v roku 1902, posledné – vrátane Etelky a Karlovej – v roku 1907. V starých objektoch a novších, ktoré sa ešte pristavali, vznikla gravitačná úpravňa rúd. Tá prestala pracovať v roku 1963.

**Pohľad na
pražiace pece
vo Vlachove
roku 1924**



Nakrátko malo huty v prenájme miestne výrobné družstvo, ktoré však pri reorganizáciách zaniklo. Asi od roku 1974 boli objekty huty opustené. V polovici 18. storočia tu odlievali zvony Novák(y)ovci.^{29, 9, 45, 49, 52, 66}



**Vlachovo – huta
Karol, stav
objektov v roku
1991**

**Vlachovo - huta
Karol, stav
objektov v roku
1991**



**Huta Karol,
november 2022**

Vyšná Slaná, okres Rožňava

Prvá písomná zmienka o obci Vyšná Slaná sa datuje do roku 1362, kedy sa nazývala Sayowfey. Patrila Bebekovcom, od začiatku 18. storočia Andrásyovcom. Obec Vyšná Slaná je pôvodom banícka obec so starou a bohatou banskou a hutníckou minulosťou, ktoré zohrávali dôležitú úlohu a boli významným prvkom v jej historickom vývoji. Ťažbou nerastných surovín sa zaoberali majitelia hámrov, obyčajne meštania, ale aj baníci, ktorí sami pracovali vo svojich baniach a rudu predávali majiteľom hámrov. Ťažbe rúd a výrobe železa na území Vyšnej Slanej predchádzala ťažba a spracovanie neželezných kovov – striebra a medi.



**Vyšná Slaná –
mapa banských
polí**

Prvá zmienka o ťažbe železných rúd a o výrobe železa vo Vyšnej Slanej je z roku 1570. Predpokladá sa však, že to bola skôr výroba v primitívnych peciach, súdiac podľa zvyškov trosiek. Podľa prvého súpisu z roku 1569–1570 na území Vyšnej Slanej v uvedených rokoch

boli dva hámre. Jeden patril Jurajovi Štellerovi a druhý Lavrincovi Zelerovi. Podľa župného súpisu z roku 1690 boli na území vo Vyšnej Slanej dva hámre, patrili Martinovi a Andrejovi Sebőkovi. V období rokov 1717–1753 bol v prevádzke už len jeden hámor, ktorý patril Martinovi Vehlovi, neskoršie Martinovi Palzmanovi. Vstupom Andrassyovcov do železiarskej výroby v druhej polovici 18. storočia začal Karol Andrassy od roku 1759 postupne skupovať jednotlivé hámre – Vyšná Slaná, Vlacho-vo, Nižná Slaná. V roku 1778 vlastnil jednu slovenskú pec vo Vyšnej Slanej gróf Andrassy. Ďalšiu vysokú pec v rokoch 1804–1805 vlastnil Ján Sebők, vlastnil aj väčší a menší hámor. Ďalšia vysoká pec bola postavená v hornej časti obce Vyšná Slaná, kde v 18. storočí bola dobudovaná aj maša. Táto vysoká pec bola zásobovaná rudou z bane Július, ako aj z Kobeliarova. Ročná výroba pece bola 1100 ton železa za rok.

V dôsledku neinvestovania do nových technologických poznatkov, výroba a spracovanie boli nerentabilné a tieto zariadenia boli vyradené z prevádzky. Majitelia pecí a hámrov svoju nádej vkladali do majiteľa železiarní horného toku Emanuela Andrassyho, ktorý v sedemdesiatych a osemdesiatych rokoch vlastnil všetky vysoké pece v Slanskej doline, okrem Henckoviec. Ten však v roku 1900 predal všetky svoje bane a železiarne Rimamuránsko-šalgótarjárskej železiarskej účastinnej spoločnosti, ktorá pristúpila k likvidácii pecí. Obyvatelia po roku 1918 pracovali väčšinou v baniach.

Výroba ortute sa spomína v 18. – 19. storočí. ^{44, 49, 52, 22}

Závadka nad Hronom, okres Brezno

Obec sa spomína od roku 1611. Patrila Muránskemu hradnému panstvu. V druhej polovici 18. storočia sa v chotári ťažila železná ruda. Nastal rozmach povozníctva ako súčasť železiarskej výroby a lesného hospodárstva. V chotári obce sa páľilo drevné uhlie pre železiarske podniky a obyvatelia sa zaoberali výrobou dreveného stavebného materiálu. Od roku 1826 pracovali v chotári dva skujňovacie a jeden vykúvací hámor. V päťdesia-

tych rokoch 19. storočia tu boli dve Comté-vyhne, dve vykúvacie kladivá a drevené skriňové dúchadlo. Ročne sa vyrobilo 400 – 150 ton tyčového železa.

V súvislosti so zastavením výroby vo Vyšnej Švábolke roku 1889 bol závod rekonštruovaný a prestavaný na valcovanie jemných plechov. Po rekonštrukcii ostali v Lujza hute v prevádzke dve valcovacie trate poháňané dvoma vodnými turbínami. Od roku 1904 bola valcovňa v Lujza hute zásobovaná poloproductmi, predvalkami z Ferdinandovej huty (Vyšná Švábolka). Ročná výroba valcovne bola 1200 – 1400 ton jemného obchodného plechu. Coburgovské železiarne boli zatvorené v roku 1926.^{49, 52}

Záver

Publikácia prehodením evidencie a dokumentácie priemyselných pamiatok evidovaných v Ústrednom zozname Pamiatkového úradu Slovenskej republiky z hľadiska vedeckých a technických hodnôt, formou terénneho prieskumu, na základe súčasných poznatkov a dostupných odborných a archívnych materiálov, dokumentuje históriu metalurgie v regióne Gemer – Malohont. Je topografiou objektov železiarskej výroby z hľadiska vývoja metalurgie na našom území, ich aktuálneho technického stavu, integrovanej ochrany a rozvoja objektov kultúrneho dedičstva ako jednej z foriem miestneho a regionálneho rozvoja.

Literatúra a pramene

1. Adresár priemyselnej výroby Slovenska, Bratislava, 1940
2. Archív Slovenského technického múzea v Košiciach
3. **BARTHOLOMAEIDES, L.:** Inclyt Ungariae Comitatus Gömöriensis Notitia, Historico-Geographico Statistica. Leutschoviae, 1806 – 1808, str. 349 – 350
4. **BOLFÍK, J.:** Gemer – Malohont 1, Rimavská Sobota, 1990, str. 126 – 127
5. brožúra Mgr. Rudolfa Repáka a kolektívu autorov „Mokrú Lúka“, 1998
6. **CENGEL, P.:** Železiareň Hrlica. In.: Zborník Gemersko-malohontského múzea Gemer – Malohont, ročník 15, zostavila Bodorová, Rimavská Sobota, 2019, str. 111 – 119
7. **CENGEL, P.:** Železiareň v Revúcej-Kieškovej, Zborník Gemersko-malohontského múzea, Gemer – Malohont, ročník 16, Rimavská Sobota, 2020
8. **CENGEL, P. - Horváth, P.:** Železiareň v Bretke. In.: Zborník Gemersko-malohontského múzea Gemer – Malohont, ročník 5, zostavila Bodorová, Rimavská Sobota, 2009, str. 96 – 105
9. Čierne diery – Denník N (jún/2017, ročník 2, str. 4 – 9)
10. **DUBOVSKÝ, D.:** Revúca kolíska slovenského stredného školstva, 1993
11. **EDVI ILLÉS, A.:** A magyar vaskőbányászat és vaskohászat ismertetése, különös tekintettel az 1900 évi párisi nemzetközi kiállításon résztvevő vállalatokra, Budapest, 1900
12. **EISELE, G.:** Gömör és Borsod vármegyék bányászati és kohászati monografiája. Első rész, Gömör és Kishont törvényesen egyesült vármegyének bányászati monografiája, Selmeczbánya, 1907
13. **FEČKOVÁ, P., MIHOK, L., PETRÍK, J., ROTH, P.:** Výskum železiarskej produkcie v Augustovej huti, In: Metalurgia Junior 2007: Zborník prednášok z konferencie Deň doktorantov Hutníckej fakulty
- 13.c **FEČKOVÁ, P., MORAVČÍKOVÁ L., MIHOK, L., PETRÍK, J., ROTH, P.:** Hutnícke podniky rodiny Coburgovcov na Slovensku, Archaeologia technica 17, Brno, 2006, str. 120 – 126, ISBN 80-86413-32-2
- 13.a **FRÁK, G. a kol.:** Spracovanie magnezitu v Jelšave, SMZ, a.s., Jelšava, 1998
- 13.b **FRÁK, G.:** Baníctvo v Železníku, Východoslovenské vydavateľstvo, n. p., Košice, 1987
14. **GALKO, I.:** Výskyt železných rúd v Kokave nad Rimavicou (Kokava – Hrabina), Zborník gemersko-malohontského múzea v Rimavskej Sobote, Gemer – Malohont, ročník 13, str. 5, 9
15. **GALLO, J.:** Chyžné, Dominanta, 1997
16. Gemer – Malohont, Zborník Gemersko-malohontského múzea, ročník 15, Rimavská Sobota, 2019

17. **HAPÁK, P.:** K niektorým otázkam technického pokroku v železiarskom priemysle na Slovensku v rokoch 1800 – 1867. Z dejín vied a techniky na Slovensku II, Bratislava, 1964, str. 205 – 234.
18. **HAPÁK, P.:** Dejiny železiarskeho priemyslu na Slovensku od konca 18. storočia do roku 1867, str. 18 – 19
19. **HECKENAST, G.:** A Magyarországi Vaskohászat története a feudalismus korában. Akadémiai kiadó Budapest, 1991, str. 225
20. Chránená krajinná oblasť Muránska Planina
21. **LŐRINZ, Á.:** Význam Heizelmannovcov pre gemerské baníctvo, Zborník Gemer – Malohont, ročník 14, Rimavská Sobota, 2018
22. **KILÍK, J.:** Dedičné štôlna a s nimi súvisiaca banská činnosť v oblasti Horného Gemera, Zborník gemersko-malohontského múzea v Rimavskej Sobote, Gemer – Malohont, Rimavská Sobota, 2016, ročník 12, str. 82, 83 – 84, 87, 88, 95, 98
23. **KRAJŇÁK, M.:** História obce Drnava [stredoškolská odborná činnosť], Nižná Slaná, SOU Dobšina, 2005
24. Kronika obce Drnava
25. LETÁK – Poklady Drnavy
26. **MAGULA R.:** Z histórie baníctva v Železníku v rokoch 1852 – 1945, Historica Carpatica 19/1988, Zborník Východoslovenského múzea v Košiciach, séria C – História, str. 99 – 116
27. **MIHOK, L., MORAVČÍKOVÁ, L., PETRÍK, J.:** Drevouhoľné vysoké pece v okolí Hornádu, Rozpravy Národného technického múzea v Praze 198, Z dějín hutnictví 36, Praha 2006, ISBN 80-7037-153, str. 72 – 77, AFC Z dějín hutnictví 36, Praha, 2005, str. 27 – 36
28. **MIHOK, L., MORAVČÍKOVÁ, L., PETRÍK, J.:** Drevouhoľné vysoké pece v oblasti Rimavy a Muráňa, In: Zborník múzea v Svätom Antone, 2006, ročník 17, Pavel Urva, SAŽP, Banská Bystrica, str. 199 – 216
29. **MIHOK, L., MORAVČÍKOVÁ, L., PETRÍK, J.:** Drevouhoľné vysoké pece v povodí rieky Slaná, Historica Carpatica 37/2006, vydané Košice, 2007, ISBN 9788089093144, str. 33 – 54, 111
30. **MIHOK, L., PETRÍK, J., ŠTEFANČA, P., HLOBIL, J.:** Železiarske závody rodiny Andrásyovej, Montánna história (Die Montangeschichte) Vol 2/2009, ISBN 978-80-970324-0-1, str. 208 – 245
31. **KAZIMÍR, Š.:** Stav a rozmiestnenie železiarskeho priemyslu na Slovensku v druhej polovici 18. storočia, Historické štúdie IV, Bratislava, 1958
KILÍK Ján.: Dedičné štôlna a s nimi súvisiaca banská činnosť v oblasti Horného Gemera, Zborník gemersko-malohontského múzea v Rimavskej Sobote, Gemer – Malohont, Rimavská Sobota, 2016, ročník 12, str. 82, 83 – 84, 87, 98

32. **PATERA, L.:** Povrchové mimozávodné dopravné systémy likierskych železiarní a firmy Blasberg v Gemeri, Zborník gemersko-malohontského múzea v Rimavskej Sobote, Gemer – Malohont, ročník 13, Rimavská Sobota, 2017, str. 120
33. **PETRÍK, J.:** Otázka fosforu pri skujňovaní surového železa, Rozpravy NTM v Praze, Z dějin hutnictví 38, Praha, 2008, str. 64 – 71, ISBN 978-80-7037-177-0
34. **PETRÍK, J., Kamodá, O.:** Metalurgia železa v Hnúšti, Rozpravy NTM v Praze, Z dějin hutnictví 39, Praha, 2009, str. 25 – 29, ISBN 978-80-7037-187-9
35. **PETRÍK, J., MIHOK, L., FROLICH, L.:** Výroba železa v Červeňanoch a na Troch Vodách, Rozpravy NTM v Prahe, Z dějin Hutnictví 31, Praha, 2002, str. 35 – 39
36. **PETRÍK, J., MIHOK, L., MORAVČÍKOVÁ, L.:** Štúdium vysokopecných prevádzok v údolí rieky Slaná, Rozpravy NTM v Prahe, Z dějin hutnictví 35, Praha, 2005, ISBN 80-7037-143-9, str. 33 – 54, 111
37. **ROTH, P.:** Železiarne pod Kráľovou Hoľou, Rozpravy NTM v Praze. Z dějin hutnictví 34, Praha, 2003, str. 33
38. Slovenská banská cesta – 2., Po stopách baníctva, hutníctva a železiarstva na Slovensku, str. 61
39. **ŠARUDYOVÁ, M.:** Hutníctvo na východnom Slovensku, Košice, 1962
40. **ŠARUDYOVÁ, M.:** Prierez dejinami kovohutníctva na Slovensku v rokoch 1867 – 1917, Ročenka Technického múzea v Košiciach, Bratislava, 1968, str. 237 – 247
41. **ŠARUDYOVÁ, M.:** Topografia železiarní na Slovensku v 19. storočí, Košice, 1989, str. 80, 110, 112, 116, 120, 129, 131 – 135, 185 – 188
42. Štátny archív v Košiciach – pobočka Rožňava
43. Technické pamiatky spojené s banskou a hutníckou činnosťou na Gemeri, I. časť (str. 12 – 13, 14, 15, 16, 17, 20 – 56, 80, 82 – 114, 115 – 118)
44. Technické pamiatky spojené s banskou a hutníckou činnosťou na Gemeri, II. časť (str. 60 – 68, 71, 74 – 95, 96 – 98, 101 – 104, 156 – 157)
45. Technické noviny, ročník XXXVII, číslo 44, 1989
46. **TURČAN, T., GAŠPAR, J. a kol.:** Banícka a hutnícka minulosť Slovenska na starých pohľadniciach, Prvé vydanie, Košice, 2015, Banská agentúra, ISBN 978-80-970005-9-2
47. Vlastivedný slovník obcí na Slovensku, 1. časť
48. Vlastivedný slovník obcí na Slovensku, 2. časť
49. Vlastivedný slovník obcí na Slovensku, 3. časť
50. <http://www.banictvovrudohori.eu/mapa/obce/bretka.html>
51. <http://banskacesta.eu/obce/data/uploads/gemerska-poloma/gemerska-poloma.pdf>
52. <https://www.e-obce.sk>

53. <http://www.gemer.sk/>
54. http://gemerart.szm.sk/gallery/gemer/gemer_mapa.gif
55. <https://mesto.hnusta.sk/navstevnik/muzea-stale-expozicie/>
56. <https://mesto.hnusta.sk/udalosti-v-meste/fotogaleria/masa-vyznamna-lokalita-zeleziarstva-a-drevarstva-v-hnusti-1/>
57. <https://www.keturist.sk/info/aktivity/naucny-chodnik-na-zeleznej-ceste-cucma/>
58. <https://www.keturist.sk/info/turisticke-vychodiska/smer-volovske-vrchy/obec-cucma/>
59. <https://www.muran.sk/historia-a-sucasnost.html>
60. <https://www.muranskadlhaluka.sk/?page=historia>
61. <http://www.najkraisikraj.sk/mesta-a-obce/licince/>
62. <https://www.obec-bretka.eu/fotogaleria/naucny-chodnik/#uvodny-panel-jpg>
63. <https://www.obec-rakos.sk/historia.html>
64. <https://tic.revuca.sk/prelomove-datумы-v-historii-mesta.html>
65. <https://obecsirk.sk/obec/kronika-obce/>
66. <https://www.vlachovo.eu/historia.php>
67. <http://www.zeleznacesta.sk>
68. www.banskacesta.eu
69. www.majgemer.sk
70. www.obecdrnava.sk
71. www.regiongemer.sk



Objekty železiarskej výroby – GEMER, MALOHONT

autori: Ing. Dagmar Lobodová, Monika Jahodová
autori fotografií: Archív STM, Ing. Dagmar Lobodová,
Monika Jahodová, Július Pavelko
recenzoval: doc. Ing. Dušan Oráč, PhD.
jazyková korektúra: Mgr. Erika Drozdová
grafika: BEKI DESIGN, s.r.o.
online vydanie

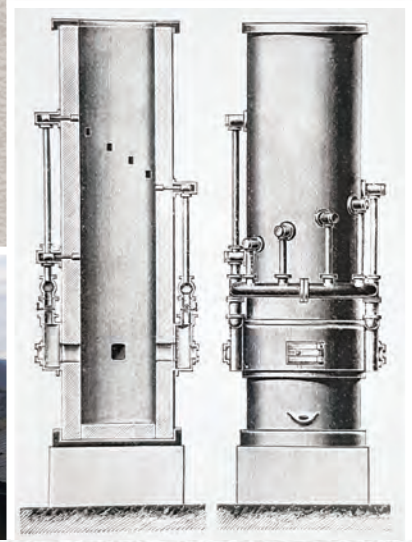
ISBN: 978 – 80 – 974301 – 9 – 1

Vydalo Slovenské technické múzeum, Košice, 2022.

Žiadna časť publikácie, vrátane fotografií, nesmie byť bez predchádzajúceho súhlasu vydavateľa reprodukováaná, zverejňovaná a rozširovaná v tlačenej, elektronickej alebo inej podobe.

Publikácia je výstupom vedeckovýskumnej úlohy „Dokumentácia priemyselného dedičstva na Slovensku so zameraním na hutnícke pamiatky v regióne Gemer“.

Slovenské technické múzeum je štátnou príspevkovou organizáciou zriadenou Ministerstvom kultúry Slovenskej republiky.



F. abru.

Slovenské technické múzeum, Košice, 2022

ISBN: 978-80-974301-9-1

